

OBČINA ŠEMPETER-VRTOJBA			
prejeto		10 -10- 2024	
sig.zn.	številka zadeve	pril.	vred.
X.	3510-7/2024-1	/	/



Studio KOZOROG d.o.o.

Projektant:	Med ogradami 3, 5250 Solkan, tel. 05/3331060, fax 3331065, E-pošta: kozorog@t-2.net
Faza	Idejno programska zasnova /IPN/
Štev. projekta:	121-5-2022
Investitor/ naročnik:	Občina Šempeter-Vrtojba, Trg Ivana Roba 3a,, 5290 Šempeter pri Gorici
Objekt	RAZŠIRITEV POKOPALIŠČA V ŠEMPETRU – 2.FAZA
Načrt:	ARHITEKTURA
Odg.oseba:	Kozorog L.Vladimir, udia
Datum	JANUAR 2022
Izvod:	e-izvod

Studio KOZOROG d.o.o.
Med ogradami 003. 5250 Solkan. tel. ++386/05/3331060, fax 3331065, E-pošta: kozorog@t-2.net

NAROČNIK: Občina Šempeter-Vrtojba, Trg Ivana Roba 3a, , 5290 Šempeter pri Gorici

VRSTA IN LOKACIJA OBJEKTA:
RAZŠIRITEV POKOPALIŠČA V ŠEMPETRU
/ 1. IN 2. FAZA /

VRSTA PROJEKTNE DOKUMENTACIJE:
IDEJNO PROGRAMSKA ZASNOVA /IPN/

ŠTEVILKA PROJEKTA: 121-5-2021

Vodja projekta / odg. projektant / odg. oseba projektanta: _____

Vladimir L.Kozorog, udia,

Datum: JANUAR 2022

VSEBINA

1.	TEHNIČNO POROČILO	
2.	GRAFIČNE PRILOGE:	
2.1.	Geodetska situacija obstoječega stanja	1: 500
2.2.	Pregledna situacija	1: 500
2.3.	Ureditvena situacija	1: 250
2.4.	Tloris pritličja	1: 100
2.5.	Tloris zgornjega nivoja	1: 100
2.6-	Vzdolžni /X-X/ in prečni /Y-Y/ prerez	1: 100
2.7.	Fasade /SZ,SV, JV in JZ/	1:100

TEHNIČNO POROČILO

1. Uvod:

Obstoječe Šempetrsko pokopališče je urejeno na zahodnem delu naselja ob Goriški ulici v neposredni bližini meje z R Italijo. Ker je na obstoječem pokopališču primanjkoval prostor za pokope, oziroma je bilo le to popolnoma zapolnjeno, je bila predhodno realizirana 1.faza širitve pokopališča na površine predvidene v prostorskih planih občine za celovito prostorsko rešitev pokopališča s katerim je bila začasno in interventno rešena največja stiska po grobovih v naselju. Z občinskim prostorskim načrtom /OPN/ in detajlnejšim urbanističnim dokumentom /OPPN – Ureditveni načrt širitve pokopališča Šempeter/ je predvidena širitev pokopališča na površino nekdanje opuščene karavle, ki pa je po osamosvojitvi v pretežnem delu prešla v privatno lastnino s poslovno dejavnostjo kar je predstavljalo problem, ki ga je morala občina rešiti s pridobitvijo lastninske pravice na predvideni površini za širitev. Poleg površine za samo širitev pokopališča je občina uspela pridobiti dodatne površine za ureditev spremljajočih predvsem prometnih površin.

2. Projektne osnove

- geodetski (nepopolni) načrt obstoječega stanja terena, Žolnir d.o.o., 2013BP9313
- program naročnika podan s projektno nalogo in prostorskimi pogoji
- Odlok o prostorskem načrtu Občine Šempeter-Vrtojba / UL RS 7/2014)
- Ureditveni načrt razširitve pokopališča, Projekt d.d., št. 6779, november 2003 z odlokom (UL RS 17/2004)
- Projektna dokumentacija PGD, PZI in PID za razširitev pokopališča Šempeter – 1.faza, (Studio KOZOROG d.o.o. št.n. 121-2-2013, junij 2015 (PGD); 121-2-2014, julij 2016 (PZI); 121-3-2017 (PID)
- PZI projektna dokumentacija za odstranitev karavle s spremljajočimi objekti; Studio KOZOROG d.o.o., št 121-4-2021, november 2021

3. Programska izhodišča

Program je v principu definiran s citiranim Ureditvenim načrtom razširitve pokopališča Šempeter (v nadaljnjem tekstu UN), ki obsega ureditev novih grobnih polj v kombinaciji klasičnih in žarnih grobov ter vseh potrebnih spremljajočih površin in objektov, to je poslovnim objektom s spremljajočimi prostori ter dinamične in statične (parkirišča) prometne površine in ekološka mesta. Kot je bilo že omenjeno, je bila zaradi stiske realizirana delna 1.faza razširitve katere rešitve že prejudicirajo tudi rešitve v drugi (končni) fazi razširitve, predvsem v načinu prometne ureditve vzdolž Goriške ulice in izvedbe žarnih grobov v obliki kolumbarijev (objektov z nadzemnimi nišami za žare) ki so organizirani bočno ob vzdolžnih pokopaliških zidovih kot (intimni) atriji. Predvideni program predvsem glede prostorov poslovnega objekta, je bil konzultiran tudi s trenutnim upravljalcem pokopališča. Funkcija poslovnih objektov se je na splošno v zadnjih letih dokaj poenostavila predvsem zaradi časovne omejitve žalovalnega procesa pred samim pogrebom, ko se pokojnika pripelje v objekt največ 2 uri pred samim pogrebom. Ne glede na to predvideni program objekta obsega poleg poslovnega prostora zakonsko definiran obseg sanitarij, manjši prostor za svojce (duhovnika) in sprejemno-pomožni prostor. Glede na pomanjkanje parkirnih mest v centru, oziroma tem delu naselja, ki ga tudi UN ni mogel ustrezno rešiti, je občina pridobila parcelo št. 2986/1 kar je omogočilo tudi primerno in zadostno število parkirnih mest tako za samo pokopališče in kot javno parkirišče tudi za sam širši center naselja.

4. Prostorske in terenske danosti

Površina razširitve obsega parcele 2973, 2974, 2975, 2976, 2977/1, 2977/2 in 2986/1 vse k.o. Šempeter v skupni površini dobre 0,65 ha (6568 m²) od česar cca 1,5 ha (1535 m²) obsega že zgrajena 1. faza širitve pokopališča, preostala površina 2. faze pa dobrih 0,6 ha (6033 m²) od katerih je bilo z navedenim zadnjim dokupom pridobljenih 3469 m² dodatne površine pokopališča. Teren je praktično raven oziroma se v zelo blagem padcu dobrega procenta (1,1%) spušča v JV smer. Na liniji že zgrajenega pokopališkega zidu 1. faze se nahaja manjši cca 0,4 m visok prelom terena. Geološka struktura je po navedbah javno dostopnih podatkov aluvialni prodnati nanos primeren za predvideno namembnost površin. Na delu parcel se (še) nahajajo bivši graničarski objekti (karavla, garaža in stražarnica), ki so predvidene za odstranitev in za katere je tudi že izdelan načrt odstranitve. Prav tako je že izvedena sečnja neurejenega grmovja in zarasti okoli dreves, ki so predvidena za ohranitev in sicer poleg obstoječih cipres tudi večja in vitalna drevesa, ki bodo bistveno prispevala k senčnosti, zmanjšanju hrupa s strani bližnje prometnice (Goriške ulice) in predvsem k bistveni ambientalni kvaliteti samega pokopališča in poslovilne ploščadi.

5. Zasnova ureditve

5.1. S p l o š n o

Poleg dejstva da je obstoječe pokopališče že zapolnjeno, je le to popolnoma neustrezno opremljeno in brez poslovilnih in spremljevalnih prostorov ter vsaj minimalnih urejenih parkirnih mest. Program ureditve razširitve je tako natančno opredeljen z UN ki ga je naročnik v projektni nalogi še detajlneje preciziral. S pričujočim načrtom predlagane rešitve se tako v osnovi v celoti navezuje na zasnovo podano z UN. Ne glede na to pa je zaradi pridobitve nove parcele na jugozahodni strani pokopališča rešitve zato delno odstopajo od UN predvsem z izvedbo dostopne ceste k na novo pridobljeni parceli 2986/1 ki je vključena v pokopališki kompleks Šempetre.

5.2. P r o m e t n o - s e r v i s n e u r e d i t v e r a z š i r i t v e

S prvo fazo je bila že prejudicirana izvedba parkirišča vzdolž Goriške ceste in poleg obstoječega priključka ob starem delu pokopališča tudi novi SV priključek na Goriško cesto, ki se nato nadaljuje z razcepom in novo cesto proti parceli št. 2986/1. Tako kot v primeru omenjenega obstoječega priključka je tudi pri novem potrebno upoštevati vse varnostno-prometne predpise. Novi priključek je zato za cca 3 m odmaknjen od ograjnega vogala sosednje parcele da se tako doseže nujna preglednost voznika pri izvozu iz parkirišča. Izveden je z ustreznimi uvozno izvoznimi radiji. Obstoječe obcestno parkirišče se v enakem profilu podaljša do novega priključka. Na željo investitorja je v območju zaščitene cipres v širini parkirnih mest urejen ekološki otok pokopališča pri čemer je obstoječi zaradi funkcionalne neustreznosti opuščen. Ekološki otok je preko cezure v živi meji namenjen oziroma dostopen tudi za bližnje stanovalce naselja. Na obcestnem parkirišču je tako pridobljeno skupno 27 PM od tega dve invalidski mesti, obstoječe ob vhodu na stiku starega in novega pokopališča in novega ob novem priključku. Parkirišče je zasnovano po svoji uporabi kot javni (neizločen) prostor in je namenjen tako samemu pokopališču kot tudi javnemu mestnemu parkiranju v centru naselja. Ob poznavanju »konične« prometne obremenitve v primeru bolj množičnih pogrebov je jasno da z UN predvidenim parkiriščem zgolj vzdolž Goriške ulice le ta ne bi zadostoval večjim obremenitvam. Pridobljena površina parcele št. 2986/1 je ta problem v celoti rešila, oziroma jo ne bo niti potrebno v celoti izrabiti za dodatno parkirišče. Pridobitev parcele tudi odpira potencialno možnost rešitve problema dostopa do obstoječega stanovanjskega objekta, kjer sedanja dostopna pot razdeli staro in novo pokopališče v dva dela, tako da se lahko izvede javna obvozna cesta, kar je možno izvesti sicer v dogovoru z lastniki

navedene stanovanjske hiše. Na ožjem delu parcele št. 2986/1 ob jugozahodni stranici pokopališča je zaradi ozkosti le te in ob upoštevanju prometnih pravil (bankine, širin parkingov in cestnega telesa) možno izvesti same parkinge ob dvosmerni cesti zgolj vzdolžno in kot enostransko parkiranje. Na zapadnem vogalu pa je predvideno še klasično formirano parkiranje. Ob poslovilnem objektu je formirana še manipulacijska površina s 3 PM za zaposlene in dovoz pogrebnega vozila, ki je internega karakterja opremljena s potopnimi stebrički za nemoteno funkcioniranje pogrebne službe. Iz te površin je tudi predviden direktni dostop na pokopališče za namene vzdrževanja grobov in pokopališča. Skupno je tako pridobljeno še 48 PM (brez službenih) od tega eno invalidsko, ki je locirano v neposredni bližini poslovilnega objekta. Skupno ima tako pokopališče zagotovljeno 75 PM od tega 3 invalidske locirane ločeno ob treh vhodih na novo pokopališče. Pri tem obstaja prostorska možnost število PM po potrebi še povečati.

5.3. Razširitev pokopališča.

Zasnova povzema dispozicijo grobnih polj s primarnimi vzdolžnimi poteki pokopaliških poti, orientacijo grobov ter lokacijo kolumbarijev kot je bilo že zastavljeno in realizirano v 1. fazi širitve. Prav tako v celoti prevzema okvirno lokacijo (pozicijo) poslovilnega objekta po UN ob upoštevanju da je bilo potrebno zagotoviti napajalno cesto do parcele št. 2986/1 tik ob parcelni meji sosednje parcele. Kolumbariji se tudi v 2. fazi nadaljujejo v obliki dvosmernih žarnih kolumbarijev, povezane s skupno kontinuirano pergolo (tradicionalni primorski prostorski element), ki ima predvideno zazelenitev pergole z ozemljenimi strešnimi koriti. Taka členitev kolumbarijev ustvarja intimne »žarne niše« opremljene s klopmi, ki obiskovalcem-svojcem šele omogočajo tisti kontemplativni, predvsem pa individualni pristop k grobu-žarni niši konkretnega pokojnika.. Glede na to da je bilo v 1. fazi izvedeno (delno še ne kompletirano) 5 dvojnih in en enostranski kolumbarij s skupno kapaciteto 132 žarnih niša, v 2. fazi število izvedbenih kolumbarijev ni definirano, oziroma bo odločitev o tem prepuščen potrebam in času, zanje je zgolj rezerviran obojestranski pas vzdolž obeh vzdolžnih mejnih pokopaliških zidov. V preostalem sredinskem delu pokopališča so predvideni enojni grobovi urejeni v enake grobne poljine z vmesnimi pešpotmi za dostopnost do grobov. Enojni grobovi pa se lahko po potrebi in željah svojcev združujejo v družinske grobove. V 1. fazi je bila zaradi prostorske stiske urejena manjša površina za raztros pepela, ki pa je sedaj ukinjena, oziroma nadomeščena z večjo površino na celotni grobni poljini tik ob poslovilnem objektu, ki bo imela urejen sistem spominskih tabel v obliki nižjega zidca in na njem nameščenih kamnitih tabel za označevanje spomina na pokojnike. Preostale površine razširjenega pokopališča obsegajo pešpoti in sicer primarna ki povezuje staro pokopališče z novim in ki se zaključuje na vhodu v novi poslovilni objekt. Pešpoti so opremljena na primerni razdalji s klopmi in pitniki. Če glede na opisani variabilni koncept izrabe novega pokopališča opredelimo kapacitativnost bi znašalo maksimalno skupno število žarnih niš = 420, in individualnih grobov = 367, oziroma skupno = 787 grobov.. V minimalnem primeru ko se ohranijo samo kolumbariji že zgrajeni v 1. fazi pa bi znašalo skupno število žarnih niš = 132 in 439 individualnih grobov, oziroma skupno 571 grobov. Iz izračuna je razvidno kako bistveno se poveča izraba prostora z izvedbo žarnih niš – kolumbarijev. Kombinacije bodo lahko različne, priporočamo pa vendarle da bi bilo zaradi oblikovnih pa tudi drugih razlogov (cestni hrup, potreba po cezuri pokopališča proti javni cesti in prometnim površinam, ipd), smotrno realizirati celotno potezo žarnih kolumbarijev vzdolž parkirišča, kjer je zaradi prej navedenih razlogov na tem delu izvedena zidana čeprav perforirana ograja-zid za razliko od lažje transparentne kovinske ograje na segmentu glavnega dostopa iz javne ulice k poslovilnemu objektu, kjer je to potrebno zaradi vizualne povezanosti objekta in ploščadi, ki bosta predstavljala novi »center« na novem pokopališču.

5.4 Oze lenitev razširitve

Drevesa in ostale ozelenitve imajo na pokopališčih še posebno bistven pomen, saj neposredno predstavljajo dejanski vpliv narave na žalujoče kot univerzalne tolažnice. Zato je sicer razumljiva zahteva UN po ohranitvi vseh cipres, vendar pa jo ocenjujemo kot nezadostno in ciprese predvidoma izdelovalec UN razume kot identitetno »pokopališko« drevo in ne kot le del obstoječe in izjemno kvalitetne ozelenitve, ki ima prej navedeni »tolažilni« pomen. Zato smo v predlogu striktno ohranili vsa večja drevesa poleg cipres tudi vse listavce. Ker bodo sama grobna polja v tradiciji naše nagrobne kulture bolj pozidane kot ne, smo z izvedbo kontinuiranih pergol, ki bodo v končni fazi predvidoma ozelenjene ter z predvidenim »obršljanjenjem« perforiranih zidov ta ozelenitveni koncept novega pokopališča še povečali. Prav tako je predvidena izvedba žive meje ob pločniku Goriške ulice kot vizualna in protihrupna bariera napram pokopališču. Z vsem opisanim bo tudi bolje izražen nov moderni arhitekturni izraz razširitve pokopališča, ki ga prezentira perforirani kontinuirani ograjni zid nadgrajen s pergolo in odprtost pogledov s Goriške ulice na poslovilno ploščad in poslovilni objekt.

5.5 Poslovilni objekt

Objekt je členjen v tri funkcionalne sklope in sicer vhodni nadstrešek z zunanjo poslovilno ploščadjo, poslovilni prostor-dvorano in na pomožne prostore. Pomožni prostori so racionalizirani in locirani funkcionalno (in kot tampon) ob dostopni cesti. Obsegajo minimalne sanitarije; moške ženske in invalidski WC. Omeniti je potrebno da je bil v 1. fazi širitve že izveden skupni unifunkcionalni WC zaradi tega ker ga staro pokopališče sploh ni imelo, vendar pa se je občina odločila, da ga kljub novemu v poslovilnem objektu, ohrani v funkciji predvsem zaradi bližine oziroma boljše dostopnosti iz starega pokopališča. Poleg sanitarij se nahaja manjši prostor s čajno kuhinjo za svojce, z dodatno funkcijo za potrebe duhovnika, oziroma izvajalce poslovilnega obreda. Na JZ vogalu objekta se nahaja sprejemni prostor in shramba opreme, vozička in manjše opreme za potrebe poslovilnega ceremoniala. Vhod v ta prostor v navezavi z predhodno opisano manipulacijsko površino je opremljen z nadstreškom. Pred objektom se nahaja večji nadstrešek, ki lahko v primeru slabega vremena sprejme določeno število ljudi (cca 45-60 oseb v sami dvorani pa glede na kvadraturu 150-180 oseb), na katerega se na eni strani funkcionalno navezuje poslovilna ploščad, na drugi dvorana. Vse tri entitete predstavljajo funkcionalno in povezano celoto, ki zagotavlja polno uporabnost tudi ob najbolj množičnih pogrebi.

Dvorana je namenjena izključno poslovitvi od pokojnika in poslovilnemu obredu. Po zasnovi je dvorana fleksibilna v tem smislu, da jo je možno preko večjih sklopnih vrat povezati z zunanji površinami, to je s poslovilno ploščadjo pred objekti. Vhodna fasada je zato členjena na osnovni vhod z večjim nadstreškom pred vhodom in navedeni del s sklopnimi velikimi vrati, ki pa bodo v funkciji le občasno, oziroma ob večjih potrebah ko notranjost dvorane ne bo več zadoščala. Ob manjših pogrebi bosta funkcionirala stranska vhoda kot n.pr. enosmerno pretočna (zazankano). Dvorana je v principu enovit prostor, ki je volumensko dvoetažno artikuliran. Najintimnejši del dvorane kjer je locirana krsta se nahaja v globini dvorane ob vratih v sprejemni prostor. Pri tem je potrebno opisati oblikovno-ambientalna izhodišča po katerih je bil zasnovan objekt. Zunanost objekta je preprosta in enostavna modernih in gladkih linij kjer je edini dekoracija pravzaprav povezovalni oblikovalni motiv (t.i. lajtmotiv) novega pokopališča ki ga predstavljajo perforacije, ki so element pokopaliških zidov. Kot možni poudarek glavne fasade je predlagana izvedba t.i. zvon-ure, ki kombinira uro z manjšim zvoncem, ki naj bi se uporabljal samo v sklopu pogrebne ceremoniala. Kot bistveni in v bistvu sestavni ambientalni element objekta pa je izvedena vodna atrakcija v obliki vodne ploskve ob vzdolžni fasadi poslovilnega objekta, ki

se zaključí z krožno fontano – klopjo. V delu med objektom in fontano je v povezavi s primarno pokopališko potjo urejen mostiček med ploščadjo in potjo, ki ima tako kot tudi vodna ploskev simbolni in pietetni pomen »prehoda« iz življenja v smrt, kot ga pozna mitologija in velike umetniške stvaritve človeštva.

Vodna ploskev je z minimalno globino (cca 10 cm) povsem varna, ne glede na to je na bočnih straneh zaščitena z varovalno ograjo.

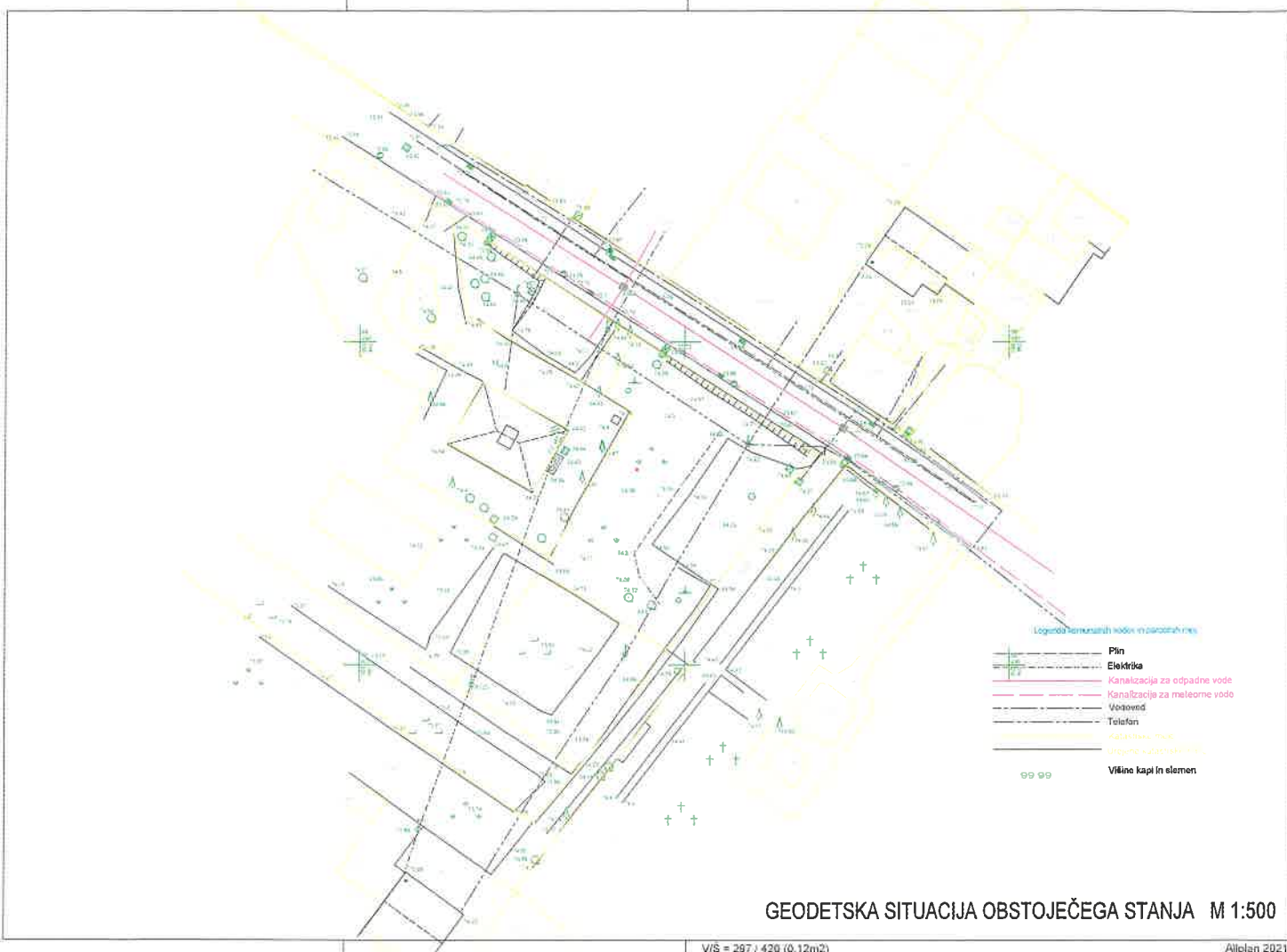
V notranjosti objekta je poleg nizke zasteklitve preko katere vizualno v prostor »vstopa« motiv vodne ploskve, v globini dvorane in za krsto retro stena koncipirana kot umetniška instalacija - likovna interpretacija ciklusa življenja in smrti z uporabo motiva letnih časov. Glede na lego te stranice (JZ fasada) in ko je v popoldanskem času direktno usmerjena proti popoldanskemu soncu in v najbolj običajnem terminu pogrebov, so na tej fasadi predvidene zasteklitve z barvnimi steklaki, na notranji strani pa z motivi letnih časov perforirani paneli.

Paneli bodo nameščeni v zaporedju od leve proti desni kot sledi: *pomlad* (zadaj rumenozeleni steklaki) - *poletje* (zadaj zeleni steklaki) - *jesen* (zadaj okerjavni steklaki) - *zima* (zadaj svetlomodri steklaki) – *pomlad* (zadaj rumenozeleni steklaki). Na ta način bo z učinkom od zadaj prodirajoče svetlobe, posredovano tolažilno sporočilo o ciklusu življenja. Dvorana je tako sicer koncipirana v ideološko nevtralnem izrazu vendarje glede na prevladujoč obseg cerkvenih pogrebov predviden pomični križ dislociran v pomožnem prostoru, oziroma po potrebi lociran v dvorani pač skladno z željami po cerkvenem ali laičnem pogrebu.

5.6. Kvadrature poslovilnega objekta

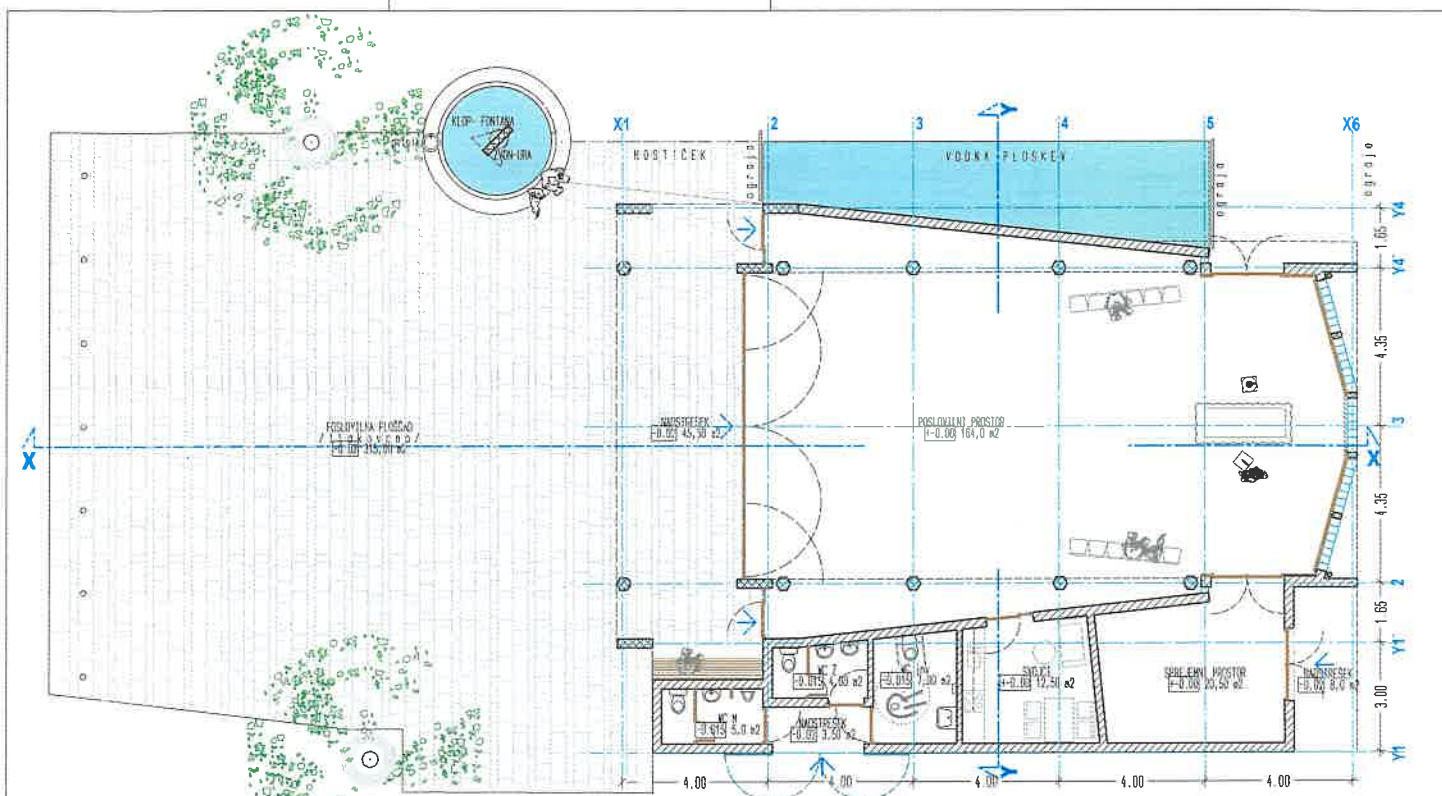
- vhodni nadstrešek	45,50 m ²
- poslovilni prostor	164,00
- WC moški	5,00
- WC ženske	4,00
- invalidski WC	7,00
- nadstrešek sanitarij	3,50
- prostor za svojce – duhovnika	12,50
- sprejemni prostor	20,50
- sprejemni nadstrešek	8,00
SKUPNO netto	270,00 m²
 Brutto površina	 290,00 m²
Brutto površina	1350,00 m³

Površina poslovilne ploščadi (z fontano in vodno ploskvijo) = **320,0 m²**



V/S = 297 / 420 (0,12m2)

Allplan 2021



LEGENDA:

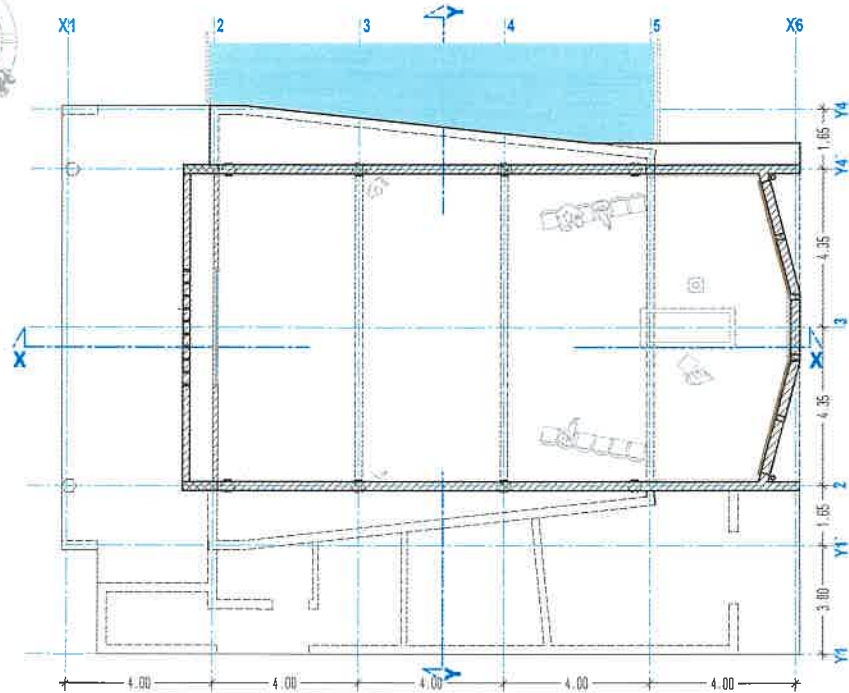
	beton
	sploš
	ora betona
	zavestitev
	okrajševanje

Studio KOZOROG d. o. o.

izvajatelj:	Mladovgradska 3, 5250 Sotkanj, tel: +386 (0)5 3331060, e-pošta: info@kozorog.si		
Narobnik:	Dobina ŠEMPETER-VRTOUBA Trg I. Roba 3a, 5290 Sempeter pri Gorici	Objekt:	RAZŠIRITEV POKOPALIŠČA v Sempetru pri Gorici - 2.FAZA
Vodja projekta:	Vladimir KOZOROG arhitekturni inženjerski biro	Projektant:	Vladimir KOZOROG arhitekturni inženjerski biro
Obj. projektant:	Vladimir KOZOROG arhitekturni inženjerski biro	PA PPN ZAPS 0007	PA PPN ZAPS 0007
Številka:	1017774A	Skupni projekt:	1/21-5-2021
Številka projekta:	1017774A	Faza:	IPN
Številka risa:	1:100	Mesec:	JANUAR 2022
Številka lista:	14	Datum:	OKTOBER 2024

Y/S = 297 / 420 (0,12m²)

43/10-2021



LEGENDA

	stena
	opislo
	zra. stena
	preobloga
	teroz. zidovina

Studio KOZOROG d. o. o.

Izvajalec: Med. ogradami 3, 5250 Sorani, tel ++386(0)3331060, e-pošta: info@kozorog.si		Objekt: RAZŠIRITEV POKOPALIŠČA v Sempetru pri Gorici - 2.FAZA	
Naročnik: Občina SEMPETER-VRTOJBA Tig. l. Ropa 3a, 5280 Sempeter pri Gorici		Vrsta naloge: 1-ARHITEKTURA	
Izvršilni projektant: Vlado J. KOZOROG univ.dipl.inž.arh.	ID številka: PA PPN ZAPS 000	Fotograf:	Vrednotil/revizor:
Obj. projektant: Vlado J. KOZOROG univ.dipl.inž.arh.	PA PPN ZAPS 000	NIVELIRANJE: TLORIS ZGORNJEGA NIVOJA	
ID poslovanja: 1037774A		Sistem projekta: PPN 1 P N	Stran/veščak: 1-10 0
		Sklepi projekta: 21-5-2021	Datum: JANUAR 2022
V/S = 297 / 420 (0,12m ²)		Dopolnilo: OKTOBER 2024	Stran/veščak: 1-5

