

NAROČNIK:

OBČINA ŠEMPETER - VRTOJBA  
TRG IVANA ROBA 3A

5290 ŠEMPETER PRI GORICI

ŠT. PROJEKTA: 401

## Tehnična posodobitev Občinskega prostorskega načrta Občine Šempeter - Vrtojba

### ELABORAT TEHNIČNE POSODOBITVE

Izvajalec:

STRUCTURA, gradbeno projektiranje, svetovanje in informatika d.o.o.  
Koroška cesta 2  
4000 KRANJ

Kranj, maj 2025

Projekt *Tehnična posodobitev Občinskega prostorskega načrta Občine Šempeter - Vrtojba*

Vsebina projekta  
*Elaborat tehnične posodobitve*

Naročnik  
*Občina Šempeter - Vrtojba  
Trg Ivana Roba 3A  
5290 Šempeter pri Gorici*

Številka projekta  
*401*

ID OPN  
*5154*

Izdelovalec  
*STRUCTURA, gradbeno projektiranje, svetovanje in informatika d.o.o.  
Koroška cesta 2  
4000 KRANJ*

Vodja projekta  
*Gvido Modrijan, univ. dipl. inž. grad.*



## VSEBINA

<b>1</b>	<b>IZJAVA ODGOVORNIH OSEB .....</b>	<b>4</b>
<b>2</b>	<b>OBMOČJE IZVEDBE TEHNIČNE POSODOBITVE.....</b>	<b>5</b>
<b>3</b>	<b>VHODNI PODATKI.....</b>	<b>6</b>
3.1	SEZNAM UPORABLJENIH PODATKOV .....	6
3.2	TEHNIČNA PRIPRAVA PODATKOV.....	6
3.2.1	TRANSFORMACIJA VHODNIH PODATKOV IZ D48/GK V D96/TM .....	6
3.2.2	PRIPRAVA SLOJA IZVORNEGA GRAFIČNEGA PRIKAZA NRP .....	6
<b>4</b>	<b>ANALIZA VHODNIH PODATKOV .....</b>	<b>7</b>
4.1	ANALIZA NAČINA IZDELAVE OPN IN PRIDOBITEV DODATNIH INFORMACIJ .....	7
4.2	IDENTIFIKACIJA SOVPADANJA NRP IN ZKN TER IZDELAVA TOČK NRP Z INFORMACIJO O NAČINU DOLOČITVE TOČK.....	8
4.2.1	ODLOČITEV O IZBIRI TOLERANCE.....	11
4.3	DOLOČITEV OBMOČIJ SPREMEMB MED ZKN 23 IN ZKN 25.....	11
<b>5</b>	<b>REZULTATI.....</b>	<b>12</b>
5.1	BILANCE SPREMEMB POVRŠIN OBMOČIJ ONRP.....	12
5.2	BILANCE SPREMEMB POVRŠIN OBMOČIJ PNRP .....	12
5.3	BILANCE SPREMEMB POVRŠIN OBMOČIJ EUP .....	13
<b>6</b>	<b>OBRAZLOŽITEV IN UTEMELJITEV REŠITEV NA OBMOČJIH NAJVEČJIH SPREMEMB IN SIVIH OBMOČJIH .....</b>	<b>14</b>
6.1	OPIS KLJUČNIH TEŽAV PRI IZVEDBI TEHNIČNE POSODOBITVE .....	14
6.2	OBRAZLOŽITEV IN PRIKAZ POSAMEZNIH SIVIH OBMOČIJ TEHNIČNE POSODOBITVE .....	15
6.3	PREDLOG SPREMEMB NASLEDNJE REDNE POSODOBITVE OPN.....	17
<b>7</b>	<b>PRILOGE.....</b>	<b>20</b>

# 1 IZJAVA ODGOVORNIH OSEB

Pooblaščenil prostorski načrtovalec MAJA BURKELJCA in

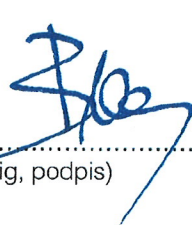

pooblaščenil inženir geodezije PETER ČADEŽ

## IZJAVLJATA

da so vse spremembe, ki so nastale v okviru tehnične posodobitve prostorskega izvedbenega akta Občinskega prostorskega načrta Občine Šempeter - Vrtojba, ID. št. 1065, izvedene zaradi usklajevanja grafičnega dela prostorskega izvedbenega akta z aktualnimi podatki iz katastra nepremičnin in da so s temi spremembami ne načrtujejo nove prostorske ureditve oziroma določa nove izvedbene regulacije prostora.

Tehnična posodobitev je izvedena na podlagi 141. in 142. člena Zakona o urejanju prostora (ZUrep-3, Uradni list RS, št. 199/21, 18/23-ZDU-10, 78/23 - ZUNPEOVE, 95/23 - ZIUOPZP, 23/24, 109/24 in 25/25 - odl. US) in v skladu s Tehničnimi pravili za pripravo prostorskih aktov, ki so objavljena v prostorskem informacijskem sistemu ali z 12. členom Uredbe o prostorskem informacijskem sistemu (Uradni list RS, št. 119/07, 8/10 - ZUPI, 61/17 - ZUrep-2 in 199/21 - ZUrep-3).

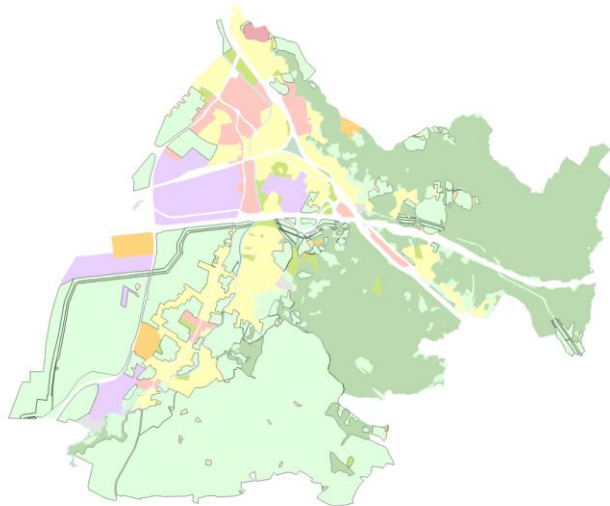
Obrazložitev sprememb je navedena v Elaboratu tehnične posodobitve prostorskega izvedbenega akta.

POOBLAŠČENI PROSTORSKI NAČRTOVALEC	POOBLAŠČENI INŽENIR GEODEZIJE
<p><b>MAJA BURKELJCA</b></p> <p>(ime in priimek)</p>	<p><b>PETER ČADEŽ</b> UNIV. DIPL. INŽ. GEOD.</p> <p>(ime in priimek)</p>
<p><b>MAJA BURKELJCA</b> UNIV. DIPL. INŽ. ARH. POOBLAŠČENA ARHITEKTKA, POOBLAŠČENA PROSTORSKA NAČRTOVALKA PA PPN ZAPS 1272</p> <p></p> <p>(osebni žig, podpis)</p>	<p></p> <p>(osebni žig, podpis)</p>
<p><b>PIVKA, 22. 5. 2025</b></p> <p>(kraj in datum)</p>	<p><b>PETER ČADEŽ</b> univ. dipl. inž. geod. IZS Geo0408</p> <p><b>ŠEMPETER, 27. 5. 2025</b></p> <p>(kraj in datum)</p>

## 2 OBMOČJE IZVEDBE TEHNIČNE POSODOBITVE

Postopek tehnične posodobitve namenske rabe prostora se izvede na območju občine Šempeter - Vrtojba. Izvede se tehnična posodobitev veljavnega Občinskega prostorskega načrta Občine Šempeter- Vrtojba (Uradni list RS, št. 7/14, 21/14, 81/15 in 53/23; v nadaljevanju: OPN) na nov kataster nepremičnin.

Sloj namenske rabe prostora (v nadaljevanju NRP) vsebuje 686 poligonov (436 ha stavbnih zemljišč, 599 ha kmetijskih zemljišč, 450 ha gozdnih zemljišč, 9 ha vodnih zemljišč in 3 ha drugih zemljišč). Na območju občine Šempeter - Vrtojba sta 2 katastrski občini.



Slika 1: namenska raba prostora na območju občine Šempeter - Vrtojba



Slika 2: katastrske občine na območju občine Šempeter - Vrtojba

## 3 VHODNI PODATKI

### 3.1 Seznam uporabljenih podatkov

---

#### Seznam uporabljenih podatkov, ki so predmet tehnične posodobitve:

- Izvorni prikaz namenske rabe prostora (izvorna NRP) - Občinski prostorski načrt Občine Šempeter - Vrtojba (Uradni list RS, št. 7/14, 21/14, 81/15 in 53/23), (vir: MOP, PIS)
- Izvorni zemljiškokatastrski načrt (ZKN 23), leto 2021 (vir: Občina Šempeter - Vrtojba)
- Veljavni zemljiškokatastrski načrt (ZKN 25), 16.03.2025 (vir: GURS)
- Veljavne zemljiškokatastrske točke (ZKT), 16.03.2025 (vir: GURS)

#### Seznam pomožnih podatkov, ki so uporabljeni kot podlaga oziroma pomoč pri utemeljitvi:

- Ortofoto 1:50.000, leto 2023 (vir: GURS)
- Zbirni kataster gospodarske javne infrastrukture, 16.03.2025 (vir: GURS)
- Meje katastrskih občin, 16.03.2025 (vir: GURS)
- Kataster stavb, 16.03.2025 (vir: GURS)
- Meje političnih občin, 16.03.2025 (vir: GURS)

### 3.2 Tehnična priprava podatkov

---

#### 3.2.1 Transformacija vhodnih podatkov iz D48/GK v D96/TM

Vsi vhodni podatki, ki so bili izvorno še v koordinatnem sistemu D487GK, so se pred izvedbo tehnične posodobitve NRP transformirali v veljavni koordinatni sistem D96/TM, na dve decimalni mesti. Transformacija je bila izvedena s programom 3tra (E-prostor - Transformacijski modeli, vir: gov.si).

#### 3.2.2 Priprava sloja izvirnega grafičnega prikaza NRP

Pred začetkom izvajanja posameznih analiz je bilo potrebno pripraviti izvorni sloj NRP. Izvedla se je analiza topologije (prekrivanja, luknje, napačna geometrija, lasasti poligoni,...), pri kateri smo zaznali zgolj 1 napako, ki se je pred začetkom tehnične posodobitve odpravila.

Poleg tega je izvajalec preveril tudi lomne točke, ki so med seboj oddaljeni manj kot 5 cm in jih ustrezno odstranil.

## 4 ANALIZA VHODNIH PODATKOV

### 4.1 Analiza načina izdelave OPN in pridobitev dodatnih informacij

Občinski prostorski načrt Občine Šempeter - Vrtojba je bil sprejet 12.12.2013. Objavljen je bil v Uradnem listu Republike Slovenije. Kasneje je bilo izdelanih več sprememb in dopolnitev OPN:

- Odlok o spremembah in dopolnitvah št. 1 Odloka o občinskem prostorskem načrtu Občine Šempeter - Vrtojba, datum sprejetja 20.03.2014
- Odlok o spremembah in dopolnitvah št. 2 občinskega prostorskega načrta Občine Šempeter - Vrtojba, datum sprejetja 22.10.2015
- Odlok o spremembah in dopolnitvah št. 3 občinskega prostorskega načrta Občine Šempeter - Vrtojba, datum sprejetja 20.04.2023

Tehnična posodobitev grafičnega prikaza NRP se izdeluje na OPN iz leta 2023 - Odlok o spremembah in dopolnitvah št. 3 občinskega prostorskega načrta Občine Šempeter - Vrtojba (Uradni list RS, št. 53/23).

#### **Usmeritve za določitev namenske rabe**

Usmeritve za določitev namenske rabe zemljišč so v obravnavanem OPN določene v 35. členu odloka:

#### *35. člen*

*(usmeritve za določitev namenske rabe zemljišč)*

*(1) V strateškem delu občinskega prostorskega načrta se na podlagi usmeritev glede razvoja poselitve, razvoja v krajini ter zasnove gospodarske javne infrastrukture prikažejo usmeritve za opredelitev namenske rabe stavbnih, kmetijskih, gozdnih, vodnih in drugih zemljišč.*

*(2) V izvedbenem delu občinskega prostorskega načrta se določijo območja zemljišč osnovne namenske rabe (kmetijska, gozdna, vodna in druga zemljišča) in stavbna zemljišča podrobnejše namenske rabe:*

- *Stavbna zemljišča podrobnejše namenske rabe naselij, ki načrtujejo intenzivnejši razvoj, se določijo na podlagi usmeritev iz urbanističnih načrtov.*
- *Kmetijska zemljišča se prikažejo ločeno glede na varstvo in sicer na najboljša in druga kmetijska zemljišča. Določijo se na podlagi evidence dejanske rabe kmetijskih zemljišč, kategorizacije kmetijskih zemljišč, ter drugih uradnih kmetijskih prostorskih evidenc in na podlagi zmanjševanja ali širitve stavbnih zemljišč naselij in razpršene poselitve.*
- *Gozdna zemljišča se določijo na podlagi evidence dejanske rabe kmetijskih zemljišč, kategorije gozdov in na podlagi zmanjševanja ali širitve stavbnih zemljišč naselij in razpršene poselitve.*
- *Vodna zemljišča se določijo na podlagi prikaza stanja prostora (vodna telesa površinskih voda). Ostale vodne površine, kjer je voda trajno ali začasno prisotna, se opredelijo po pretežni namenski rabi prostora in ne kot vodna zemljišča, pri čemer se pri načrtovanju v prostoru upošteva dejansko stanje na terenu in vodotoke ter stoječe celinske vode obravnava kot vodna zemljišča s pripadajočimi priobalnimi zemljišči in omejitvami, ki izhajajo iz zakonodaje s področja voda.*
- *Druga zemljišča (predvsem za infrastrukturo) se določijo na podlagi prikaza stanja prostora oziroma ob upoštevanju dejanskega stanja ter projektnih preveritev.*

## 4.2 Identifikacija sovpadanja NRP in ZKN ter izdelava točk NRP z informacijo o načinu določitve točk

V tabeli 1 je prikazana analiza sovpadanja lomov NRP z izvornim ZKP pri različnih tolerancah. V analizo so vključeni vsi lomi izvorne NRP, ne glede na vrsto osnovne namenske rabe prostora.

Tabela 1: toleranca sovpadanja izvornega grafičnega prikaza NRP in izvornega ZKN

VRSTA TOČKE (skupaj 24.124 točk)						
TOLERANCA SOVPADANJA (m)	1 - lom NRP sovpada s točko izvornega ZKP	delež točk 1 (%)	2 - lom NRP leži na daljici izvornega ZKP	delež točk 2 (%)	99 - lom ne sovpada s točko/linijo	delež točk 99 (%)
0,01	10.776	44,67	2.923	12,12	10.425	43,21
0,1	11.439	47,42	2.695	11,17	9.990	41,41
0,2	11.578	47,99	2.799	11,60	9.747	40,40
0,3	11.704	48,52	2.900	12,02	9.520	39,46
0,4	11.810	48,96	2.988	12,39	9.326	38,66
0,5	11.903	49,34	3.085	12,79	9.136	37,87
1	12.408	51,43	3.599	14,92	8.117	33,65

Analiza je pokazala, da pri izbrani toleranci 0,01 m 44,67 % točk sovpada z ZK točkami, med tem ko 12,12 % točk leži na daljici katastra. Z večanjem tolerance, se je delež ujemanja rahlo povečeval. Največ ujemanja je pričakovano pri toleranci 1 meter, in sicer 51,43 % točk sovpada za ZK točkami, 14,92 % vseh lomov NRP pa sovpada z daljicami katastra. Analiza sovpadanja za celotno območje Občine Šempeter-Vrtojba je pokazala srednje visok delež ujemanja točk namenske rabe s katastrom. Vzrok za nižjo stopnjo ujemanja so predvsem kmetijska in gozdna območja, ki so zajeta na podlagi topografije, ter območja, katerih meje so bile določene na podlagi poteka cest.

Izvedena je bila še dodatna analiza po osnovnih namenskih rabah (ONRP), kjer smo upoštevali dejstvo, da poligoni posameznih vrst ONRP v sloju izvorne NRP niso zastopani v enakih deležih in da gostota točk ni povsod enaka, kar je razvidno iz tabele 2.

Tabela 2: število poligonov in točk glede na posamezno vrsto ONRP

ONRP	Število poligonov	Število točk
Območja stavbnih zemljišč (1)	288	14.989
Območja kmetijskih zemljišč (2)	261	12.272
Območja gozdnih zemljišč (3)	107	7.720
Območja voda (4)	29	1.601
Območja drugih zemljišč (5)	1	81

Tabela 3: toleranca sovpadanja izvornega grafičnega prikaza NRP in izvornega ZKN za območje stavbnih zemljišč

VRSTA TOČKE (skupaj 14.989 točk)						
TOLERANCA SOVPADANJA (m)	1 - lom NRP sovpada s točko izvornega ZKP	delež točk 1 (%)	2 - lom NRP leži na daljici izvornega ZKP	delež točk 2 (%)	99 - lom ne sovpada s točko/linijo	delež točk 99 (%)
0,01	8.182	54,59	2.083	13,90	4.724	31,52
0,1	8.677	57,89	1.775	11,84	4.537	30,27
0,2	8.765	58,48	1.776	11,85	4.448	29,68
0,3	8.843	59,00	1.782	11,89	4.364	29,11
0,4	8.901	59,38	1.773	11,83	4.315	28,79
0,5	8.969	59,84	1.757	11,72	4.263	28,44
1	9.232	61,59	1.904	12,70	3.853	25,71

Tabela 4: toleranca sovpadanja izvornega grafičnega prikaza NRP in izvornega ZKN za območje kmetijskih zemljišč

VRSTA TOČKE (skupaj 12.272 točk)						
TOLERANCA SOVPADANJA (m)	1 - lom NRP sovpada s točko izvornega ZKP	delež točk 1 (%)	2 - lom NRP leži na daljici izvornega ZKP	delež točk 2 (%)	99 - lom ne sovpada s točko/linijo	delež točk 99 (%)
0,01	4.272	34,81	1.309	10,67	6.691	54,52
0,1	4.535	36,95	1.338	10,90	6.399	52,14
0,2	4.594	37,43	1.448	11,80	6.230	50,77
0,3	4.646	37,86	1.557	12,69	6.069	49,45
0,4	4.692	38,23	1.673	13,63	5.907	48,13
0,5	4.727	38,52	1.784	14,54	5.761	46,94
1	5.021	40,91	2.222	18,11	5.029	40,98

Tabela 5: toleranca sovpadanja izvornega grafičnega prikaza NRP in izvornega ZKN za območje gozdnih zemljišč

VRSTA TOČKE (skupaj 7.720 točk)						
TOLERANCA SOVPADANJA (m)	1 - lom NRP sovpada s točko izvornega ZKP	delež točk 1 (%)	2 - lom NRP leži na daljici izvornega ZKP	delež točk 2 (%)	99 - lom ne sovpada s točko/linijo	delež točk 99 (%)
0,01	1.718	22,25	662	8,58	5.340	69,17
0,1	1.826	23,65	771	9,99	5.123	66,36
0,2	1.860	24,09	875	11,33	4.985	64,57
0,3	1.898	24,59	966	12,51	4.856	62,90
0,4	1.929	24,99	1.065	13,80	4.726	61,22
0,5	1.947	25,22	1.172	15,18	4.601	59,60
1	2.141	27,73	1.530	19,82	4.049	52,45

Tabela 6: toleranca sovpadanja izvornega grafičnega prikaza NRP in izvornega ZKN za območje vodnih zemljišč

VRSTA TOČKE (skupaj 1.601 točk)						
TOLERANCA SOVPADANJA (m)	1 - lom NRP sovpada s točko izvornega ZKP	delež točk 1 (%)	2 - lom NRP leži na daljici izvornega ZKP	delež točk 2 (%)	99 - lom ne sovpada s točko/linijo	delež točk 99 (%)
0,01	1.165	72,77	286	17,86	150	9,37
0,1	1.268	79,20	215	13,43	118	7,37
0,2	1.281	80,01	207	12,93	113	7,06
0,3	1.289	80,51	205	12,80	107	6,68
0,4	1.298	81,07	201	12,55	102	6,37
0,5	1.307	81,64	194	12,12	100	6,25
1	1.327	82,89	189	11,81	85	5,31

Tabela 7: toleranca sovpadanja izvornega grafičnega prikaza NRP in izvornega ZKN za območje drugih zemljišč

VRSTA TOČKE (skupaj 81 točk)						
TOLERANCA SOVPADANJA (m)	1 - lom NRP sovpada s točko izvornega ZKP	delež točk 1 (%)	2 - lom NRP leži na daljici izvornega ZKP	delež točk 2 (%)	99 - lom ne sovpada s točko/linijo	delež točk 99 (%)
0,01	59	72,84	11	13,58	11	13,58
0,1	66	81,48	8	9,88	7	8,64
0,2	69	85,19	5	6,17	7	8,64
0,3	69	85,19	5	6,17	7	8,64
0,4	69	85,19	6	7,41	6	7,41
0,5	70	86,42	5	6,17	6	7,41
1	70	86,42	5	6,17	6	7,41

Analiza sovpadanja izvornega grafičnega prikaza NRP z izvorno grafiko ZKN po posameznih območjih osnovne namenske rabe zemljišč je pokazala pomembne razlike v natančnosti in kakovosti podatkov.

Pri stavbnih zemljiščih (tabela 3) je pri najstrožji toleranci 1 cm 54,59 % točk NRP neposredno sovpadalo s točkami ZKN, dodatnih 13,90 % pa je ležalo na daljici ZKN, kar pomeni skupno povezavo 68,49 % točk. Z višanjem tolerance na 1 m se je skupni delež sovpadanja povečal na 74,29 %, pri čemer je 61,59 % točk neposredno sovpadalo, 12,70 % pa ležalo na daljici. Pričakovano se delež točk, ki ne sovpadajo z ZKN (oznaka 99), zmanjšuje z višanjem tolerance – iz 31,52 % pri 1 cm na 25,71 % pri 1 m. To kaže na relativno dobro usklajenost grafičnega prikaza na območju stavbnih zemljišč, vendar s še vedno prisotnimi odstopanji, predvsem zaradi neskladij pri prometnih površinah.

Na kmetijskih zemljiščih (tabela 4) je stanje nekoliko slabše. Pri 1 cm tolerance 34,81 % točk neposredno sovpada s točkami ZKN, 10,67 % pa leži na daljici ZKN, kar pomeni skupno sovpadanje 45,48 %. Tudi pri višji toleranci 1 m se delež poveča na 59,02 %, kar pa je bistveno nižje kot pri stavbnih zemljiščih. Visok začetni delež točk, ki ne sovpadajo (54,52 % pri 1 cm), se pri 1 m tolerance zmanjša na 40,98 %, kar kaže na manjšo natančnost grafičnih prikazov NRP na tem območju.

Najnižji deleži ujemanja so bili zaznani pri gozdnih zemljiščih (tabela 5). Pri 1 cm tolerance je le 22,25 % točk neposredno sovpadalo, 8,58 % pa ležalo na daljici ZKN (skupaj 30,83 %). Tudi ob povečanju tolerance

na 1 m se skupni delež sovpadanja poveča na 47,55 %, kar pomeni, da še vedno več kot polovica točk ostaja nepovezana z ZKN.

Pri vodnih zemljiščih (tabela 6) je bilo doseženo najvišje ujemanje med NRP in ZKN. Že pri 1 cm tolerance je 72,77 % točk neposredno sovpadalo, 17,86 % pa jih je ležalo na daljici ZKN, kar pomeni 90,63 % točk povezanih s katastrom. Ob povečanju tolerance na 1 m se ta delež še poveča na 94,70 %.

Pri drugih zemljiščih (tabela 7) je bila prav tako zabeležena visoka stopnja ujemanja. Že pri 1 cm tolerance 72,84 % točk neposredno sovpada, 13,58 % pa jih leži na daljici ZKP, kar pomeni skupno 86,42 %. Pri višjih tolerancah se rezultati bistveno ne izboljšujejo, kar kaže na že doseženo visoko natančnost pri obstoječih grafičnih podatkih.

#### 4.2.1 Odločitev o izbiri tolerance

Pri določanju tolerance sovpadanja smo se osredotočili predvsem na stavbno namensko rabo (ONRP\_ID = 1). Za celotno območje občine Šempeter smo kot ustrezno toleranco sovpadanja izbrali 0,01 m. Pri tej toleranci se je 54,59 % točk stavbne namenske rabe ujemalo s točko ali daljico izvirnega zemljiškokatastrskega načrta (ZKN). Ugotovili smo, da se pri večjih tolerancah povečuje možnost, da se kot skladne s katastrom štejejo točke, ki se z njim ujemajo zgolj naključno. Na podlagi izbrane tolerance smo izdelali sloj točk izvirne namenske rabe z informacijo o načinu določitve točk.

### 4.3 Določitev območij sprememb med ZKN 23 in ZKN 25

---

Kot osnovo za izvedbo tehnične posodobitve smo vzeli OPN iz leta 2023, ki je bil narejen na zemljiškokatastrski načrt iz leta 2021. Pri posodobitvi na najnovejši ZKN je izvajalec pregledal vse spremembe zemljišč. Izvedla se je analiza parcelnih števil in primerjava ZK točk obeh katastrskih prikazov – točk, ki so bile v veljavnem ZKN 23, a jih v ZKN 25 ni več, ter novih točk v ZKN 25.

Analiza je pokazala, da je bilo v obravnavanem obdobju ukinjenih 321 parcel ter dodanih 663 parcel. Za izvedbo tehnične posodobitve so pomembne zgolj spremembe na robnih območjih EUP, torej na meji med dvema različnima EUP. Spremembe so se pregledale in upoštevale v skladu z veljavno metodologijo. Če so bile spremembe tako obsežne, da ni bilo mogoče ugotoviti logičnega poteka meje NRP, se je območje označilo kot »sivo območje«.

## 5 REZULTATI

Rezultat tehnične posodobitve so podatkovni sloji, ki so priloženi v prilogi elaborata. V samem elaboratu tehnične posodobitve so prikazane le bilance sprememb površin, ki so nastale po izvedbi posodobitve (veljavna NRP / posodobljena NRP na ZKN 2024). Te bilance so razdeljene po osnovnih namenskih rabah prostora (ONRP), podrobnih namenskih rabah prostora (PNRP) in po posameznih območjih enot urejanja prostora (EUP).

### 5.1 Bilance sprememb površin območij ONRP

Tabela 8: bilance sprememb površin območij ONRP

ONRP	izvorna NRP		NRP na ZKN 2024		razlika		
	m2	ha	m2	ha	m2	ha	%
Območja stavbnih zemljišč	4.364.081,89	436,41	4.363.843,78	436,38	-238,11	-0,02	-0,01
Območja kmetijskih zemljišč	5.988.959,06	598,90	5.988.703,48	598,87	-255,58	-0,03	0,00
Območja gozdnih zemljišč	4.500.515,96	450,05	4.500.254,11	450,03	-261,85	-0,03	-0,01
Območja voda	87.429,90	8,74	87.425,52	8,74	-4,38	0,00	-0,01
Območja drugih zemljišč	33.482,18	3,35	33.480,13	3,35	-2,04	0,00	-0,01
<b>SKUPAJ</b>	<b>14.974.468,98</b>	<b>1.497,45</b>	<b>14.973.707,03</b>	<b>1.497,37</b>	<b>-761,95</b>	<b>-0,08</b>	<b>-0,01</b>

### 5.2 Bilance sprememb površin območij PNRP

Tabela 9: bilance sprememb površin območij PNRP

PNRP_ID	izvorna NRP		NRP na ZKN 2024		razlika		
	m2	ha	m2	ha	m2	ha	%
A	40.416,93	4,04	40.414,94	4,04	-1,99	0,00	0,00
BC	61.426,80	6,14	61.425,14	6,14	-1,67	0,00	0,00
BD	85.899,81	8,59	85.895,27	8,59	-4,54	0,00	-0,01
BT	29.706,08	2,97	29.704,27	2,97	-1,81	0,00	-0,01
CD	143.618,83	14,36	143.610,06	14,36	-8,77	0,00	-0,01
CU	372.548,46	37,25	372.526,86	37,25	-21,60	0,00	-0,01
E	22.141,44	2,21	22.140,09	2,21	-1,35	0,00	-0,01
G	4.500.515,96	450,05	4.500.254,11	450,03	-261,85	-0,03	-0,01
IG	714.921,57	71,49	714.886,36	71,49	-35,21	0,00	0,00
IK	11.703,23	1,17	11.702,89	1,17	-0,34	0,00	0,00
IP	108.027,40	10,80	108.020,80	10,80	-6,60	0,00	-0,01
K1	5.457.688,39	545,77	5.457.461,44	545,75	-226,95	-0,02	0,00
K2	531.270,67	53,13	531.242,04	53,12	-28,62	0,00	-0,01
N	33.482,18	3,35	33.480,13	3,35	-2,04	0,00	-0,01
O	30.231,29	3,02	30.230,30	3,02	-0,98	0,00	0,00
PC	634.437,91	63,44	634.402,12	63,44	-35,78	0,00	-0,01
PO	166.262,94	16,63	166.254,69	16,63	-8,24	0,00	0,00
PŽ	148.085,67	14,81	148.076,63	14,81	-9,04	0,00	-0,01

SK	445.404,27	44,54	445.382,66	44,54	-21,61	0,00	0,00
SS	1.140.117,45	114,01	1.140.050,97	114,01	-66,48	-0,01	-0,01
VC	70.714,11	7,07	70.710,71	7,07	-3,40	0,00	0,00
VI	16.715,79	1,67	16.714,81	1,67	-0,97	0,00	-0,01
ZD	43.686,57	4,37	43.684,08	4,37	-2,49	0,00	-0,01
ZK	20.227,47	2,02	20.226,56	2,02	-0,92	0,00	0,00
ZP	73.325,54	7,33	73.321,09	7,33	-4,45	0,00	-0,01
ZS	71.892,24	7,19	71.888,03	7,19	-4,21	0,00	-0,01
<b>SKUPAJ</b>	<b>14.974.468,98</b>	<b>1.497,45</b>	<b>14.973.707,03</b>	<b>1.497,37</b>	<b>-761,95</b>	<b>-0,08</b>	<b>-0,01</b>

### 5.3 Bilance sprememb površin območij EUP

---

Bilance sprememb površin območij EUP pri posodobitvi na ZKN 2025 s prikazane v prilogi 3 – rezultati po premiku NRP na ZKN 2025 v datoteki, bilance\_sprememb\_povrsin\_EUP.xlsx.

## 6 OBRAZLOŽITEV IN UTEMELJITEV REŠITEV NA OBMOČJIH NAJVEČJIH SPREMEMB IN SIVIH OBMOČJIH

Obrazložitev tehnične posodobitve vključuje:

- sloj sprememb grafičnega prikaza NRP po izvedeni tehnični posodobitvi, skupaj z opisi izvedenih sprememb (datoteka eup\_nrp\_pos\_tpspr.shp),
- sloj sivih območij, ki predstavljajo mejne primere oziroma območja možnih vsebinskih sprememb (datoteka siva\_obm.shp) z obrazložitvijo sprejetih odločitev v okviru tehnične posodobitve,
- dodatna pojasnila glede rešitev na teh sivih območjih.

Obrazložitev so vezane na atribut IDO, ki predstavlja enolični identifikator območja v poligonskem sloju sivih območij.

### 6.1 Opis ključnih težav pri izvedbi tehnične posodobitve

---

Pri tehnični posodobitvi Občinskega prostorskega načrta Občine Šempeter-Vrtojba ni bilo večjih težav, saj je bila izvorna namenska raba v letu 2023 že posodobljena na zemljiškokatastrski načrt iz leta 2021. Stopnja navezanosti na izvorni ZKN je dokaj visoka, zato večjih sprememb ni bilo. Rezultati tehnične posodobitve so bili usklajeni z arhitektom in občino, na način, da so se rešila vsa siva območja. Vsa siva območja so se rešila ob upoštevanju Metodologije za izvedbo postopka tehnične posodobitve grafičnega prikaza namenske rabe prostora.

Nekaj več pozornosti smo namenili južni meji občine, kjer se je pojavilo nekaj zemljišč, ki jih v izvornem ZKN ni bilo. Posledično ta zemljišča nimajo določene namenske rabe prostora. Ker pa se zemljišča nahajajo izven meje Občine po RPE, je odločitev arhitektke, da se namenska raba opredeli ob prvih rednih spremembah OPN.

Vsa siva in robna območja so bila usklajena z arhitektko. Rešitve nekaterih primerov je bilo možno izvesti v okviru samostojnega postopka tehnične posodobitve, saj ne predstavljajo vsebinskih sprememb. Pri izvedbi tehnične posodobitve grafičnega dela OPN, je izvajalec odkril nekaj neskladij namenske rabe prostora, ki bi jih bilo smiselno odpraviti ob naslednjih rednih spremembah OPN.

## 6.2 Obrazložitev in prikaz posameznih sivih območij tehnične posodobitve

Obrazložitve prikazane v nadaljevanju se vežejo na atribut IDO (enolični identifikator območja tehnične posodobitve) iz poligonskega sloja sivih območij.

### IDO 1

parcele izvorni ZKN: 653 in 660 k.o. 2315

parcele veljavni ZKN: 660/1 k.o. 2315

EUP: ŠE-MARK 1

PNRP: A

**Obrazložitev:** izvorna namenska raba je bila na SV delu zajeta skladno z izvornim ZKN. V vmesnem času je prišlo do geodetske ureditve, kjer se je parcelna meja po kateri je potekala meja EUP ukinila. Na delu, kjer meja ZKN ne obstaja več se NRP prilagodi skladno z zamikom med izvornim in veljavnim ZKN.

### Grafični prikaz:



izvorno stanje in izvorni ZKN



posodobljena NRP, izvorni ZKN in veljavni ZKN

## IDO 2

parcele izvorni ZKP: 2903/1 in 3426/4 k.o. 2315  
parcele veljavni ZKN: 2903/1 in 3426/4 k.o. 2315  
EUP: ŠE 67  
PNRP: CU, PC

**Obrazložitev:** izvorna namenska raba je bila deloma zajeta po izvornem ZKN. Zaradi ureditve meje je prišlo do spremembe, ki vsebinsko ni tako velika. Veljavna NRP se uskladi z veljavnim ZKN.

### Grafični prikaz:



izvorno stanje in izvorni ZKN



posodobljena NRP, izvorni ZKN in veljavni ZKN

## IDO 3

parcele izvorni ZKP: 3440/10, 9127, 9126, 443/13 in 443/12 k.o. 2315  
parcele veljavni ZKN: 3440/17, 3440/25, 9126/1, 9126/2, 443/13 in 443/12 k.o. 2315  
EUP: ŠE 147, ŠE 122, ŠE 54  
PNRP: PC, IG

**Obrazložitev:** izvorna namenska raba je bila na obravnavanem območju zajeta skaldno z izvornim ZKN. V vmesnem času je prišlo do geodetske ureditve, kateri se prilagodi tudi posodobljena NRP. V tem primeru je več zemljišč, ki v naravi predstavljajo cesto, opredeljeno z namensko rabo IG, kar bi bilo potrebno urediti ob naslednji redni spremembi OPN.

### Grafični prikaz:



izvorno stanje in izvorni ZKN



posodobljena NRP, izvorni ZKN in veljavni ZKN

#### IDO 4 in IDO 5

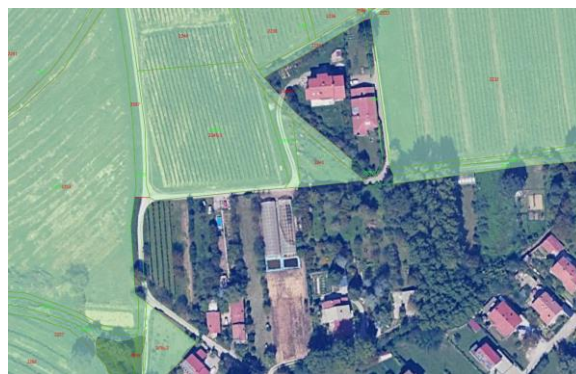
parcele izvorni ZKP: 3596 in 3597 k.o. 2316  
parcele veljavni ZKN: 3562/2, 3596 in 3597 k.o. 2316  
EUP: VR-GRIČI 1  
PNRP: K1

**Obrazložitev:** izvorna namenska raba na predmetnih oz. delu predmetnih parcel ni bila določena. Zemljišči se nahajata izven meje občine po RPE, zato je namenska raba določena v sosednji občini Miren - Kostanjevica. Stanje je skladno s sklepom o predlogu spremembe poteka meje med Občino Šempeter - Vrtojba in Miren - Kostanjevica št. 01101-6/2019-3 z dne 12.3.2019.

#### Grafični prikaz:



izvorno stanje in izvorni ZKN



posodobljena NRP, izvorni ZKN in veljavni ZKN

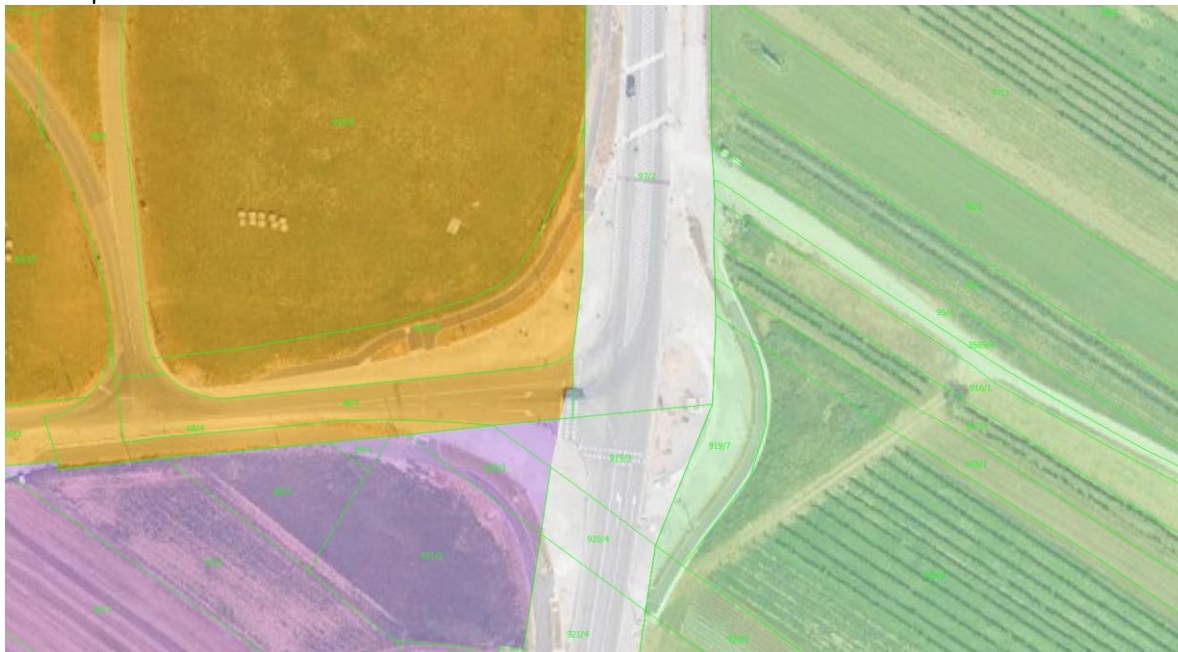
### 6.3 Predlog sprememb naslednje redne posodobitve OPN

#### IDO 1

Št. parcele: 919/10, 919/7, 919/3, 920/3 k.o. 2316

**Opomba:** v naravi je prišlo do izgradnje krožišča. To upoštevaj tudi v grafičnem prikazu OPN, da se namenska raba prilagodi stanju v naravi.

#### Grafični prikaz:

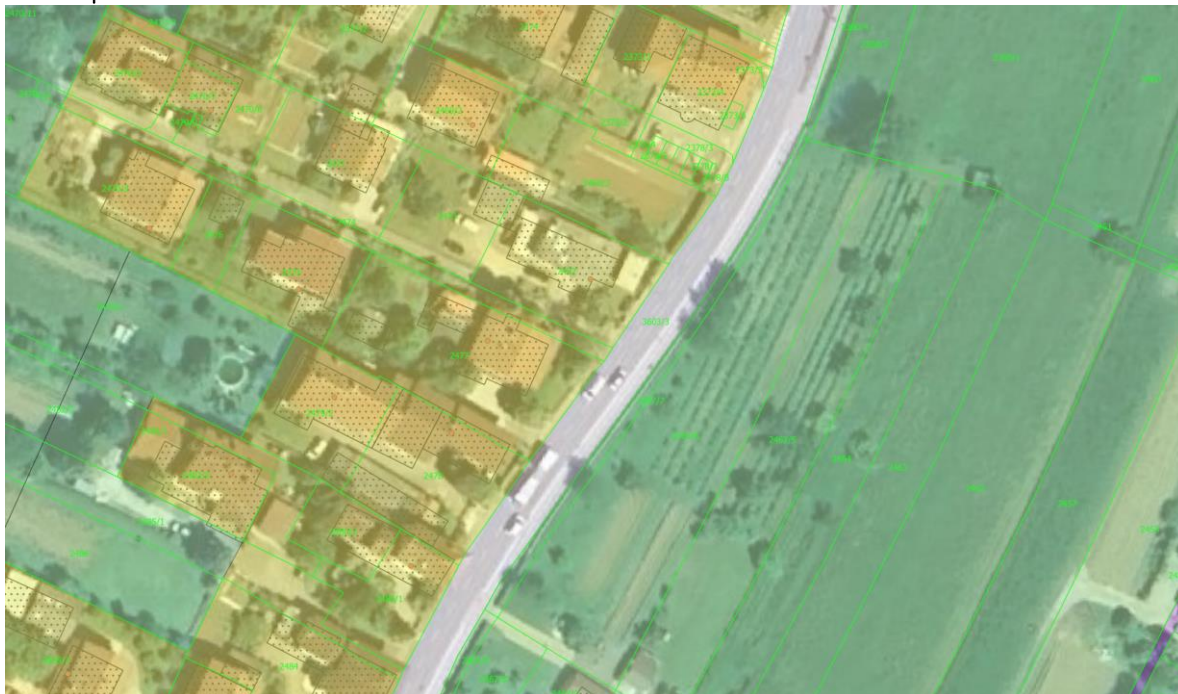


## IDO 2

Št. parcele: 2467/7 k.o. 2316

**Opomba:** v naravi se je zgradila kolesarska steza. NRP trenutno to območje obravnava kot K1. Predlagamo, da se obravnavano območje, ob rednih spremembah, spremeni v PC.

Grafični prikaz:



## IDO 3

Št. parcele: 2318/4, 2319/2, 2317/1, 2317/2, 2318/5 k.o. 2316

**Opomba:** v naravi je prišlo do izgradnje krožišča. To upoštevaj tudi v grafičnem prikazu OPN, da se namenska raba prilagodi stanju v naravi.

Grafični prikaz:



#### IDO 4

Št. parcele: 3440/25, 3440/17, 9126/1, 9126/2, 443/13, 443/12 k.o. 2315

**Opomba:** trenutno je na obravnavanem območju opredeljena namenska raba IG. Dejansko stanje v naravi pa izkazuje, da gre za prometne površine. Predlagamo, da se NRP ob rednih spremembah OPN prilagodi dejanskemu stanju.

**Grafični prikaz:**



#### IDO 5

Št. parcele: 3042/7, 3432/3, 3138/3 k.o. 2315

**Opomba:** predlagamo, da se na območju celotne občine pregleda območja PC. Območja prometnih površin namreč niso v celoti določena. Spodaj le eden izmed primerov, kjer sta na območju cest določeni SSe in CU.

**Grafični prikaz:**



## 7 PRILOGE

### PRILOGA 1:

- Izvorna NRP: **izvorna\_NRP.shp**
- Izvorni ZKN: **izvorni\_ZKN.shp**
- Veljavni ZKN: **ZKN\_2025.shp**
- Veljavne ZK točke: **ZK\_tocke\_2025.shp**
- Meje katastrskih občin: **ko.shp**
- Meje političnih občin: **RPE\_ob.shp**

### PRILOGA 2:

- Točkovni sloj lomov izvorne NRP: **tgd\_2021.shp**

### PRILOGA 3:

- Grafični prikaz NRP, ki je tehnično posodobljen na veljavni ZKN: **eup\_nrp\_pos.shp**
- Točkovni sloj lomov tehnično posodobljene NRP: **tgd.shp**
- območja sprememb NRP po izvedeni posodobitvi na ZKN: **eup\_nrp\_pos\_tpspr.shp**
- območja mejnih primerov: **siva\_obm.shp**
- bilance sprememb površin območij EUP: **bilance\_sprememb\_povrsin\_EUP.xlsx**