



Na podlagi 2. točke 24. člena Zakona o stvarnem premoženju države in samoupravnih lokalnih skupnosti (Uradni list RS, št. in 11/18, 79/18, 61/20-ZDLGPE, 175/20-ZIUOPDVE, 78/23 – ZUNPEOVE, 78/23-ZORR, 131/2023-ZORZFS), Uredbe o stvarnem premoženju države in samoupravnih lokalnih skupnosti (Uradni list RS, št. 31/2018) in 15. člena Statuta Občine Šempeter - Vrtojba (Uradni list RS, št. 5/18 in 39/25) je Občinski svet Občine Šempeter - Vrtojba na 34. redni seji dne 21. maja 2026 sprejel naslednji

## SKLEP

1.

Občinski svet sprejme spremembe in dopolnitve načrta ravnanja s stvarnim premoženjem Občine Šempeter - Vrtojba za leto 2026, št. 3.

2.

Ta sklep začne veljati z dnem uveljavitve Odloka o rebalansu proračuna Občine Šempeter - Vrtojba za leto 2026.

Št. 4780-1/2025-14  
Šempeter pri Gorici dne 21. maja 2026

Župan  
Občine Šempeter - Vrtojba  
mag. Milan Turk



## OBČINSKEMU SVETU OBČINE ŠEMPETER - VRTOJBA

### OBRAZLOŽITEV: NAČRT RAVNANJA S STVARNIM PREMOŽENJEM ZA LETO 2026

Načrt ravnanja s stvarnim premoženjem Občine Šempeter - Vrtojba za leto 2026 je pripravljen na podlagi Zakona o stvarnem premoženju države in samoupravnih lokalnih skupnosti (Uradni list RS, št. in 11/18, 79/18, 61/20-ZDLGPE, 175/20-ZIUOPDVE, 78/23 – ZUNPEOVE, 78/23-ZORR, 131/2023-ZORZFS) in Uredbe o stvarnem premoženju države in samoupravnih lokalnih skupnosti (Ur. l. RS, št. 31/18), ki urejata postopke ravnanja z nepremičnim premoženjem države in samoupravnih lokalnih skupnosti. Načrt ravnanja s premičnim premoženjem in z nepremičnim premoženjem samoupravnih lokalnih skupnosti sprejme svet samoupravne lokalne skupnosti na predlog organa, pristojnega za izvrševanje proračuna samoupravne lokalne skupnosti. Občinski svet pa lahko določi, da načrt ravnanja z nepremičnim premoženjem pod določeno vrednostjo sprejme župan.

O pravnem poslu ravnanja s stvarnim premoženjem samoupravnih lokalnih skupnosti odloči in sklene pravni posel organ, odgovoren za izvrševanje proračuna samoupravne lokalne skupnosti, ali funkcionar oziroma javni uslužbenec, zaposlen v občinski upravi, ki jo za to pooblasti organ, odgovoren za izvrševanje proračuna samoupravne lokalne skupnosti, kot skladno z 29. členom zakona.

V skladu z 28. člena zakona predloži župan poročilo o realizaciji načrta ravnanja s premičnim in z nepremičnim premoženjem občinskemu svetu skupaj z zaključnim računom proračuna.

Priloge:

- Načrt ravnanja s stvarnim premoženjem Občine Šempeter - Vrtojba za leto 2026
- Lokacijski vpogled posameznih parcel je mogoč preko spletne strani PISO Prostorsko informacijski sistem: [http://www.geoprostor.net/piso/ewmap.asp?obcina=SEMPETER\\_VRTOJBA](http://www.geoprostor.net/piso/ewmap.asp?obcina=SEMPETER_VRTOJBA)

Glede na navedeno predlagamo, da občinski svet obravnava predloženo gradivo in sprejme predlagani sklep.

Pripravila:  
Regina Dragoljević

Župan  
Občine Šempeter - Vrtojba  
mag. Milan Turk



## PRILOGA:

Obrazec št. 1: **Načrt pridobivanja nepremičnega premoženja** Občine Šempeter - Vrtojba za leto 2026

Bodoči lastnik: OBČINA ŠEMPETER – VRTOJBA

Upravljavec: lastnik

ZA P. ŠT.	VRSTA NEPREMIČNINE	SAMO-UPRAVNA LOKALNA SKUPNOST	OKVIRNA VELIKOST	PREDVIDENA SREDSTVA
1	povezovalna cesta v območju predvidene poslovne cone Brežina v Vrtojbi	OŠV	v izmeri 5.034 m <sup>2</sup> parc. št. 1363/6, 1580/2, 1581/2, 1582/4, 3589/15, 3590/8 in 1592/4 k. o. Vrtojba	13,6 €/m <sup>2</sup> 68.810,00 € (neto kupnina + davek) 70.186,00 €
2	del cestišča ob Mladinskem centru v Vrtojbi	»	del parc. št. 2530/1 k. o. Vrtojba	cca 20 m <sup>2</sup> cca 25 €/m <sup>2</sup> cca 500,00 €
3	Sv. Ot – ureditev spomenika, parkirišča in širitev poti	»	cca 10.000 m <sup>2</sup> parc. št. 269, 270, 271 in del parc. št. 451, 452, 450, 447, 273 k. o. Vrtojba	cca 10.000 m <sup>2</sup> x 1 €/m <sup>2</sup> = cca 10.000,00 €
4	protipoplavni ukrepi Čukle, Zapučke	»	cca 2294 m <sup>2</sup> k. o. Vrtojba; II. faze: 674/2, 675/1, 675/5, 679/9,	G =1,5 €/m <sup>2</sup> K=5€/m <sup>2</sup> S= od 30-50 €/m <sup>2</sup> cca 16.291,00 €



			679/1, 679/8, 679/2 in 667/1 vse k. o. Vrtojba	
5	osrednja zbirna cesta po OPPN Poslovna cona Vrtojba, ob hitri cesti	»	parc. št. 54/17  k. o. Vrtojba	501 m <sup>2</sup> 30 €/m <sup>2</sup>  15.030,00 €
6	ureditev kolesarske steze ob lokalni cesti KC 414041 Vrtojba - Križcjan	»	del parc. št. 1991/8, 2002, 2005, 2006, 1992/2, 1991/8, 2317/1, 2317/3, 2318/4 vse k. o. Vrtojba;  po odločbi o parcelaciji so novo nastale parc. št. 1991/16, 1992/3, 1992/4, 2005/2, 2005/3, 2006/2, 2317/3 in 2318/7, vse k. o. Vrtojba	cca 3.875 m <sup>2</sup>  3.569 m <sup>2</sup>  prenos zemljišč iz RS, sicer nakup dela kmetijskih parc.  cca 19.375,00 €
7	razširitev odseka dela lokalne ceste Laze – Opekarniška cesta v Vrtojbi	»	del parc. št. 167/2, 167/8, 168/3, 168/4, 168/6, 169, 181/2, 185/2  vse k.o. Vrtojba  in  del parc. št. 888/1, 888/4, 880/1, 880/2, 875, 874/4  vse k. o. Šempeter	cca 800 m <sup>2</sup>  K = 5 €/m <sup>2</sup>  S = 25 €/m <sup>2</sup>  skupaj  cca 10.000,00 €



8	nakup zemljišč za potrebe ureditve Opekarniške ulice v Vrtojbi, 1. etapa	»	cca 1.540 m <sup>2</sup> k. o. Šempeter  del parc. št. 790/5, 835/17, 835/6, 835/7, 888/1, 888/4, 889/1, 889/2, 890/1, 890/2, 890/4, 897, 904/1 in 904/5 vse k. o. Šempeter	K= 5 €/m <sup>2</sup>  S= 25 €/m <sup>2</sup>  skupaj cca 6.808,00 €  ALI prenos zemljišč
9	nakup zemljišča, ki v naravi predstavlja cesto	»	9 m <sup>2</sup> parc. št. 2668/2, 6 m <sup>2</sup> parc. št. 2670/14 in 14 m <sup>2</sup> parc. št. 2669/6 vse k. o. Vrtojba	± 30 €/m <sup>2</sup>  zamenjava
10	izgradnja javne infrastrukture, skladno z OPPN Poslovna cona Vrtojba, ob hitri cesti	»	del parc. št. 54/15,  65/1,  64,  1171/3  k. o. Vrtojba	217 m <sup>2</sup> x 29,50 €/m <sup>2</sup>  192 m <sup>2</sup>  41 m <sup>2</sup>  1079 m <sup>2</sup> x 27 €/m <sup>2</sup>  po cenitvi 42.098,50 €
11	ureditev križišča Lesnina in ureditev kolesarske povezave med križiščem Lesnina in ABK	»	del parc. št. 921/5,  917/1  in  menjava  parc. 919/10 (za parc. št. 46/5),  k. o. Vrtojba	9m <sup>2</sup> x 7€/m <sup>2</sup>  5m <sup>2</sup> x7 €/m <sup>2</sup>  = 98,00 €   1222m <sup>2</sup> x29,50 €/m <sup>2</sup>  predvidena menjava



12	ureditev križišča ob železniškem prehodu na Vrtojbenski cesti	»	del parc. št. 314/10 k. o. Šempeter	25 €/m <sup>2</sup> predvidena menjava
13	opuščen bencinski servis v Šempetru	»	1131 m <sup>2</sup> parc. št. 2731/1, 2731/2, 2731/3 k. o. Šempeter	cca 70 €/m <sup>2</sup>  cca 79.500,00 € po ceni
14	nakup dela parcel v Vrtojbi, zaradi izgradnje javne kanalizacije Ceste Čuklje - Zapučke	»	32 m <sup>2</sup> dela parc. št. 720 in 1 m <sup>2</sup> dela parc. št. 721 k. o. Vrtojba	32 m <sup>2</sup> 12 x 1 €/m <sup>2</sup> 20 m <sup>2</sup> x 25 €/m <sup>2</sup>  1 m <sup>2</sup> x 1 €/m <sup>2</sup>  skupaj 513,00 €
15	nakup dela parcele v Šempetru za potrebe izgradnje kolesarske poti Na hribu	»	del parc. št. 272/1 del parc. št. 275/1 del parc. št. 269/16 k. o. Šempeter	cca 86 m <sup>2</sup> cca 69 m <sup>2</sup> cca 16 m <sup>2</sup> cca 25 €/m <sup>2</sup> cca 4.275,00 €
16	nakup parcele v Poslovni coni Vrtojba; pričakuje se razpis spletne javne dražbe	»	parc. št. 65/1 k.o. Vrtojba	2040 m <sup>2</sup> izhodiščna cena cca 110.575,00 €
17	nakup zemljišč in ureditev zemljiškoknjižnega stanja na podlagi IZP pri rekonstrukciji cest in križišč	»	del parc. št. 116/1 del parc. št. 118/1 del parc. št. 77/1	cca 395 m <sup>2</sup> x 5€/m <sup>2</sup> cca 125 m <sup>2</sup> x 5€/m <sup>2</sup> cca 163 m <sup>2</sup> x 25€/m <sup>2</sup>



	pod Biotehniško šolo v Šempetru		vse k. o. Šempeter	skupaj cca 5.860 €
18	nakup zemljišča, ki v naravi predstavlja cesto na območju OPPN Caufovo	»	643/3 in solasni del 1/10 parc. 644/2 k. o. Vrtojba	48 m <sup>2</sup> x 27 €/m <sup>2</sup> 64 m <sup>2</sup> x 27 €/m <sup>2</sup> skupaj 3.024,00 €
19	nakup zemljišča za potrebe izgradnje ekološkega otoka v Vrtojbi	»	775 k. o. Vrtojba	72 m <sup>2</sup> x 25 €/m <sup>2</sup> skupaj 1.800,00 €
20	del zemljišča, ki predstavlja del LC, Ulica 9. septembra	»	cca 155 do 200 m <sup>2</sup> del parc. št. 2347/2 k. o. Vrtojba	5 €/m <sup>2</sup> cca 750,00 € predlagana menjava
21	nakup zemljišča za potrebe ureditve pešpoti ob kolesarski povezavi Šempeter pri Gorici-Nova Gorica	»	2654/2 k. o. Šempeter	95 m <sup>2</sup> 95 m <sup>2</sup> x 25 €/m <sup>2</sup> = 2.375,00 €
22	nakup del zemljišča, vzhodni del parc. št. 1171/3, v približni izmeri 1177 m <sup>2</sup> , ki bi ga občina potrebovala za ureditev ceste, skladno z OPPN Poslovna cona Vrtojba ob hitri cesti	»	del parc. št. 1171/3 k. o. Vrtojba	cca 1177 m <sup>2</sup> predvidena menjava
23	nakup zemljišč potrebnih za razširitev	»	parc. št. 1263/1, 1219/1, 1208/2, 1208/4, 1220/1,	1145 m <sup>2</sup> x 5 €/m <sup>2</sup> = 5.725,00 €



	nekategorizirane ceste Kemperšče		1264/1, 1217/3, 1272/2, 1271/4, 1266/5, 1265/1, 1302/1, 1302/3, 1286/1, 1287/2, 1307/2, 1300/3, 1300/4, 1301/1 vse  k. o. Šempeter	
24	nakup parcele ki se nahaja v južnem delu nekdanje gramoznice oziroma ob čistilni napravi v Vrtojbi	»	parc. št. 1524/4  k. o. Vrtojba	cca 32 €/m <sup>2</sup>  15.636 m <sup>2</sup>  cca 493.472,00 €
25	nakup dela parcele ali solastnega dela zemljišč, ki predstavlja Opekarniško cesto na Caufovem	»	del parc. št. 644/3 del parc. št. 646/2 del parc. št. 646/1 del parc. št. 644/4 del parc. 641/10 del parc. 641/4 k. o. Vrtojba	150 m <sup>2</sup> 142 m <sup>2</sup> 287 m <sup>2</sup> 200 m <sup>2</sup> 50 m <sup>2</sup> 1 m <sup>2</sup> cca 848 m <sup>2</sup> x <del>27 €/m<sup>2</sup></del> 32,64 €/m <sup>2</sup> = <del>22.410,00 €</del> 27.679 € Opomba: popravek zaradi napačno zapisane ocenjene vrednosti po cenitvi iz leta 2011
26	nakup del zemljišč za razširitev ceste na odseku, ki je kategoriziran kot LK 414381 - Laze	»	del parc. 875  del parc. št. 874/4   in del parc. št. 873  k. o. Šempeter	cca 125 m <sup>2</sup>  cca (187 m <sup>2</sup> + 108 m <sup>2</sup> = skupaj 295 m <sup>2</sup>  cca 2 m <sup>2</sup>  cca 29,70 €/m <sup>2</sup>  (predvidena menjava)
27	nakup novo nastalih parcel po izgradnji krožišča državne regionalne ceste Šempeter-Gornji Miren, na vstopu v PC Vrtojba ob HC,	»	parc. št. 921/8,  parc. št. 919/13  parc. št. 919/14	39 m <sup>2</sup>  2 m <sup>2</sup>  3 m <sup>2</sup>



	v naravi odsek v. robnega dela-le tega z urejeno kolesarsko potjo ob njem oz. odsek obstoječe državne regionalne ceste z infrastrukturno ureditvijo		parc. št. 919/15 parc. št. 917/3 vse k. o. Vrtojba	2 m <sup>2</sup> 11 m <sup>2</sup> skupaj 57 m <sup>2</sup> X 7 €/ m <sup>2</sup> =399,00 €
28	nakup del zemljišča oziroma predlagana je izravnava meje do robnika ceste na Ulici Laze v Vrtojbi	»	del parc. št. 2416 k. o. Vrtojba	cca 19 m <sup>2</sup> predlagana menjava
29	nakup del parcel, ki jih občina potrebuje za izgradnjo infrastrukture v Vrtojbi	»	nakup del parc. št. 2800 in del parc. št. 2801/1 k. o. Vrtojba	335 m <sup>2</sup> x 9,5 €/m <sup>2</sup> = 3.175,00 € 321 m <sup>2</sup> x 9,5 €/m <sup>2</sup> = 3.042,00 € 439 m <sup>2</sup> x 41 €/m <sup>2</sup> = 17.999,00 € skupaj po ceni 24.215,00 €
30	nakup del zemljišča v Vrtojbi zaradi ureditve centra v Vrtojbi	»	nakup del parc. št. 2799 k. o. Vrtojba	cca 40 – 50 m <sup>2</sup> x 90 €/m <sup>2</sup> = cca 4.500,00 €
31	nakup parcel v Poslovni coni Vrtojba, ki jih občina potrebuje za potrebe menjave  razpisana je javna dražba	»	nakup parc št. 3609/2 in parc. št. 3609/5 k. o. Vrtojba	izklicna cena 23.100,00 € (16,26 €/m <sup>2</sup> , 1420 m <sup>2</sup> ) izklicna cena 26.800,00 € (42,6 €/m <sup>2</sup> , (za 629 m <sup>2</sup> ))
32	nakup zemljišča v Šempetru na podlagi ponudbe lastnika, zaradi	»	nakup parc. št. 808/3 k. o. Šempeter	700 € 24 m <sup>2</sup>



	pridobitve nekategorizirane občinske poti			
--	---	--	--	--

**Dodano na novo:**

1	nakup dveh stavbnih zemljišč v centru Vrtojbe na podlagi ponudbe lastnika	»	nakup parc. št. 2982/1 in 2982/2 obe k. o. Vrtojba	2021 m <sup>2</sup> 510 m <sup>2</sup> skupaj 230.000,00 €
<b>SKUPAJ bi potrebovali <del>852.795,00 €</del>, <del>902.695,00 €</del>, <del>945.590,00 €</del>, 1.178.573,00 € na postavki 041612 nakup zemljišč za leto 2026 je na razpolago 100.000,00 €</b>				

**Obrazložitev :**

- pod zaporedno št. 1

občina želi (od stečajnega upravitelja Primorja d. d. – v stečaju oziroma zdaj novega lastnika DUTB) odkupiti zemljišča s parc. št. 1363/6, 1580/2, 1581/2, 1582/4, 3589/15, 3590/8 in 1592/4 vse k. o. Vrtojba, v izmeri 5.034 m<sup>2</sup>, vse za potrebe izgradnje povezovalne ceste v območju predvidene poslovne cone Brežina v Vrtojbi. Cesta bi se na zahodni strani navezala na cesto do bodoče čistilne naprave, na vzhodni strani pa na obstoječo cesto ob Socialnem centru v Vrtojbi. Zgoraj navedene parcele so že novo nastale parcele po parcelaciji skladno z Lokacijskim načrtom Brežina (Ur. l. RS, št. 78/05);

- pod zaporedno št. 2

občina bi želela odkupiti del zemljišča s parc. št. 2530/1 k. o. Vrtojba (v približni izmeri 20 m<sup>2</sup>), ki v naravi predstavlja asfaltirano površino, zavijalni pas do parkirišča pred Mladinskim centrom v Vrtojbi;

- pod zaporedno št. 3

občina želi odkupiti zemljišča s parc. št. 269, 270, 271 in del parc. št. 451, 452, 453, 450, 447 in 273 vse k. o. Vrtojba. Vse za potrebe ureditve spomenika Sv. Ot ter ureditev parkirišč in širitev poti;

- pod zaporedno št. 4

za potrebe izvedbe protipoplavnih ukrepov Čuklje, Zapučke v Vrtojbi je v 1. fazi občina uspela odkupiti vsa zemljišča; nadaljuje z aktivnostmi odkupa II. faza. In sicer na delu zemljišč s parc. št. 674/2, v približni izmeri 377 m<sup>2</sup>, parc. št. 675/1, v približni izmeri 27 m<sup>2</sup>, parc. št. 675/5, v približni izmeri 297 m<sup>2</sup>, parc. št. 679/9, v približni izmeri 634 m<sup>2</sup>, parc. št. 679/1, v približni izmeri 316 m<sup>2</sup>, parc. št. 679/8, v približni izmeri 104 m<sup>2</sup>, 679/2 v približni izmeri 115 m<sup>2</sup> in parc. št. 667/1 v približni izmeri 193 m<sup>2</sup> vse k. o. Vrtojba;

- pod zaporedno št. 5

občina bi želela odkupiti novo nastalo nepremičnino s parc. št. 54/17 k.o. Vrtojba, ker nepremičnina v naravi predstavlja osrednjo zbirno cesto po OPPN Poslovna cona Vrtojba ob hitri cesti (Ur. l. RS, št. 71/2015);

- pod zaporedno št. 6



občina je že uredila otok in avtobusno postajališče v Vrtojbi, v nadaljevanju želi urediti še kolesarsko stezo od obračališča do Križcjana. Za to bi potrebovala del zemljišča s parc. št. 1991/8 v približni izmeri 21 m<sup>2</sup>, del zemljišča s parc. št. 2002 v približni izmeri 15 m<sup>2</sup>, del zemljišča s parc. št. 2005 v približni izmeri 189 m<sup>2</sup>, del zemljišča s parc. št. 2006 v približni izmeri 1193 m<sup>2</sup>, del zemljišča s parc. št. 1992/2 v približni izmeri 1359 m<sup>2</sup>, del zemljišča s parc. št. 2317/1 v približni izmeri 58 m<sup>2</sup>, del zemljišča s parc. št. 2317/3 v celotni izmeri 675 m<sup>2</sup> in del zemljišča s parc. št. 2318/4 v približni izmeri 344 m<sup>2</sup>, skladno z idejnim načrtom BIRO ČRTA d.o.o. št. 248/16 z dne oktober 2016;

po prejeti odločbi o parcelaciji št. 35312-68546/2024-2562-5 z dne 28.11.2024 so predmet posega novo nastale parc. št. 1991/16, 1992/3, 1992/4, 2005/2, 2005/3, 2006/2, 2317/3 in 2318/7 vse k. o. Vrtojba;

- pod zaporedno št. 7

občina želi razširiti obstoječo cesto s parc. št. 3540/1 k. o. Vrtojba, ki v naravi predstavlja lokalno cesto z oznako LK 414381, v odcepu Laze - Opekarniška cesta.

Skladno z načrtom ceste, IDZ, št. projekta 34/18-1, ki ga je izdelalo podjetje Biro obala d.o.o. v juniju 2018, je predviden poseg na delih zemljišč s parc. št. 167/2 – predlagana izravnava meje, 167/8 v približni izmeri 56 m<sup>2</sup>, 168/3 v približni izmeri 22 m<sup>2</sup>, 168/4 v približni izmeri 14 m<sup>2</sup>, 168/6 v približni izmeri 18 m<sup>2</sup>, 169 v izmeri 52 m<sup>2</sup>, 181/2 v približni izmeri 67 m<sup>2</sup>, 185/2 v približni izmeri 14 m<sup>2</sup>, 201 in 202 vse k. o. Vrtojba in na delih zemljišč s parc. št. 888/1 v približni izmeri 124 m<sup>2</sup>, 888/4, 880/1 v približni izmeri 96 m<sup>2</sup>, 880/2 v približni izmeri 87 m<sup>2</sup>, 875 v približni izmeri 98 m<sup>2</sup> in 874/4 v približni izmeri 142 m<sup>2</sup> vse k. o. Šempeter;

- pod zaporedno št. 8

občina bi želela odkupiti del naslednjih zemljišč s parc. št. 790/5, v približni izmeri 126,9 m<sup>2</sup>, s parc. št. 835/5, v približni izmeri 384,3 m<sup>2</sup>, s parc. št. 835/6, v približni izmeri 97,1 m<sup>2</sup>, s parc. št. 835/7, v približni izmeri 393,1 m<sup>2</sup>, s parc. št. 888/1, v približni izmeri 7,2 m<sup>2</sup>, s parc. št. 888/4, v približni izmeri 65,2 m<sup>2</sup>, s parc. št. 889/1, v približni izmeri 225,2 m<sup>2</sup>, s parc. št. 889/2, v približni izmeri 3,4 m<sup>2</sup>, s parc. št. 890/1, v približni izmeri 20,3 m<sup>2</sup>, s parc. št. 890/2, v približni izmeri 102,1 m<sup>2</sup>, s parc. št. 890/4, v približni izmeri 72,3 m<sup>2</sup>, s parc. št. 897, v približni izmeri 3,9 m<sup>2</sup>, s parc. št. 904/1, v približni izmeri 0,1 m<sup>2</sup>, s parc. št. 904/5, v približni izmeri 39,7 m<sup>2</sup>, vse k.o. Šempeter, za potrebe ureditve Opekarniške ulice v Vrtojbi, 1. etapa, skladno z načrtom PZI, ki ga je izdelalo podjetje Biro obala dne marec 2019; morda bo možen tudi prenos zemljišč, ko bo postopek pravde končan na sodišču;

- pod zaporedno št. 9

občina predlaga nakup zemljišča s parc. št. 2668/2, 2670/14 in 2669/6 vse k.o. Vrtojba za potrebe razširitve obstoječe ceste; oziroma predlaga menjavo s parc. št. 2663/2; razlika se doplača;

- pod zaporedno št. 10

občina bi želela kupiti del zemljišč katerih površine in parcele so namenjene javnemu dobru in so opredeljene v 11. členu odloka OPPN Poslovna cona v Vrtojbi ob hitri cesti (Ur. l. RS, št. 71/2015).

Na podlagi načrta IDP za rekonstrukcijo objekta Poslovna cona Vrtojba ob hitri cesti – zasnova ureditve južne dostopne ceste, ki ga je izdelalo podjetje biro Črta d.o.o. pod št. 288/17-1 z dne december 2017, je potreben odkup še del zemljišča s parc. št. 54/15 v izmeri 217 m<sup>2</sup>, par. št. 65/1 v približni izmeri 192 m<sup>2</sup>, 64 v izmeri 51 m<sup>2</sup> in 1171/3 v izmeri 1.079 m<sup>2</sup>.

Po cenoitvi je vrednost zemljišč ocenjena 7 €/m<sup>2</sup>, za sklop A – kmetijska zemljišča na obrobju stavbnih; sklop B – površine drugih območij namenjene bodoči pozidavi v vrednosti 29,50



€/m<sup>2</sup>; )spada parc. št. 54/15); sklop C – površine namenjene gradnji gospodarskih con v vrednosti 27 €/m<sup>2</sup> (spada parc. št. 65/1, 64 in 1171/3) in sklop D – ostale prometne površine pa v vrednosti 23,50 €/m<sup>2</sup>. Iz navedenega znaša kupnina skupaj 42.098,50 €;

- pod zaporedno št. 11

občina je v zaključni fazi z aktivnostmi odkupa zemljišč za potrebe rekonstrukcije južne dostopne ceste v Poslovni coni Vrtojba, ob hitri cesti. Direkcija Republike Slovenije za infrastrukturo je družbi IPOD d.o.o. iz Nove Gorice naročila projektiranje križišča Lesnina, ki se neposredno navezuje na južno dostopno cesto v Vrtojbi. Občina je podpisala predpogodbo k menjalni pogodbi in aneks k predpogodbi za nakup oziroma menjavo novo nastale parcele 919/10 (nastala iz parc. št. 919/6) v izmeri 122 m<sup>2</sup> za nepremičnino s parc. št. 46/3 oziroma po parcelaciji novo nastala nepremičnina s parc. št. 46/5, v izmeri 1222 m<sup>2</sup>; potrebovali bi morda še del zemljišča s parc. št. 921/5, v približni izmeri 9 m<sup>2</sup> in morda še del parc. 917/1, v približni izmeri 5 m<sup>2</sup>; kot skladno z načrtom PZI, št. 671/20, z dne julij 2021, ki ga je izdelal IPOD d.o.o.;

- pod zaporedno št. 12

občina zaradi razširitev pločnika, s premikom ograje v lasti fizične osebe predlaga ureditev, tako da se zamenja del zemljišča s parc. št. 314/10 (v izmeri 8,5 m<sup>2</sup>) za del zemljišča s parc. št. 3439 (v izmeri 9,5 m<sup>2</sup>), obe k. o. Šempeter. S predlagano menjavo se poveča varnost za pešce, večja preglednost križišča in omogočeno je zavijanje iz Vrtojbenske ceste na cesto Na Pristavi; skladno z načrtom Ipod d.o.o. iz Nove Gorice;

pod zaporedno št. 13

občina bi nadaljevala z aktivnostmi v zvezi z nakupom zemljišč s parc. št. 2731/1, 2731/2 in 2731/3 vse k. o. Šempeter, ki v naravi predstavlja opuščen bencinski servis;

- pod zaporedno št. 14

občina bi del zemljišča s parc. št. 720, v približni izmeri 32 m<sup>2</sup> in del zemljišča s parc. št. 721, v približni izmeri 1 m<sup>2</sup>, obe k. o. Vrtojba, potrebovala za gradnjo javne meteorne kanalizacije na območju objektov Cesta na Čuklje 33, 33a, 74 in 76, skladno z načrtom PZI, št. 43/10/20-K z dne, marec 2021, ki ga je izdelalo projektantsko podjetje Hidrolab d.o.o. iz Šempetra pri Gorici;

- pod zaporedno št. 15

občina potrebuje še del zemljišča s parc. št. 272/1, v izmeri 86 m<sup>2</sup>, del parc. št. 275/1, v približni izmeri 69 m<sup>2</sup> in del parc. št. 269/16, v približni izmeri 16 m<sup>2</sup>, vse k. o. Šempeter, za izgradnjo kolesarske poti Na hribu v Šempetru pri Gorici, v skladu z načrtom PZI, št. 624/19, ki ga je izdelalo podjetje IPOD d.o.o. iz Nove Gorice;

- pod zaporedno št. 16

pričakuje se ponovitev javne spletne dražbe za prodajo dolžnikove nepremičnine s parc. št. 65/1 k. o. Vrtojba; po izhodiščni ceni 110.575,00 €. Občina je tudi predkupni upravičenec;

- pod zaporedno št. 17

izdelan je načrt Provie d.o.o. iz Kranja, IZP (idejna zasnova za pridobitev projektnih pogojev) za rekonstrukcijo cest in križišč na območju Biotehnične šole v Šempetru pri Gorici – rekonstrukcija križišča na regionalni cesti G2-103/1447 in dveh križišč na Ulici padlih borcev ter rekonstrukcija Cvetlične ulice.

Pri preučitvi zadeve je ugotovljeno, da dejansko in zemljiškoknjižno stanje ni urejeno. Predlaga se nakup parc. št. 116/1, v približni izmeri 395 m<sup>2</sup>, del parc. št. 118/1, v približni izmeri 125 m<sup>2</sup> ter del parc. št. 77/1, v približni izmeri 163 m<sup>2</sup>, v delu, ki po namenski rabi predstavlja stavbno zemljišče – PO (in ne del, ki je po namenski rabi kmetijsko zemljišče);



In prodaja del zemljišča s parc. št. 124/4, v približni izmeri 686 m<sup>2</sup>, celotno parc. št. 78/1, v izmeri 1693 m<sup>2</sup> in del parc. št. 78/2, v približni izmeri 45 m<sup>2</sup>.

po izkustveno določeni ceni za kmetijsko zemljišče 5 €/m<sup>2</sup> in stavbno-PO 25 €/m<sup>2</sup>; stavbno - CD 70 €/m<sup>2</sup>; predhodno je potrebno ukiniti javno dobro na vseh parcelah, ki bi jih občina odtujili RS, Šolski center;

- pod zaporedno št. 18

na predlog stranke se predlaga nakup zemljišča s parc. št. 643/3 in solastni del zemljišča v deležu 1/10 parc. št. 644/2, obe k. o. 2316 Vrtojba. Občina navedeno zemljišče potrebuje za izgradnjo gospodarske javne infrastrukture lokalnega pomena (cesta, pločniki, parkirišča, javna razsvetljava, vodovod, meteorna in fekalna kanalizacija) na območju OPPN Caufovo v Vrtojbi;

- pod zaporedno št. 19

predlaga se nakup zemljišča s parc. št. 775 k. o. 2316 Vrtojba, ki bi ga občina potrebovala za potrebe izgradnje ekološkega otoka;

- pod zaporedno št. 20

na predlog stranke se predlaga menjava zemljišč in sicer tako, da občina kupi del parc. št. 2347/2, k. o. Vrtojba, kmetijsko zemljišče, ki v naravi predstavlja del lokalne ceste LC 414041, Ulica 9. septembra in ga zamenja za del parc. št. 3436/7 k. o. Šempeter. Parcela 3436/7 prav tako predstavlja del LC 414041, Ulica 9. septembra, vendar krak ki je predlagan za menjavo, predstavlja slepi del ceste, ki ni več v uporabi. Po parcelaciji je predhodno potrebno ukiniti javno dobro. Predlagana menjava je 1:1, sicer se razlika doplača;

- pod zaporedno št. 21

občina bi za potrebe ureditve pešpoti ob kolesarski povezavi Šempeter pri Gorici - Nova Gorica potrebovala zemljišče s parc. št. 2654/2, v celotni izmeri 95 m<sup>2</sup>, ko Šempeter;

- pod zaporedno št. 22

občina bi potrebovala vzhodni del zemljišča s parc. št. 1171/3, v približni izmeri 1177 m<sup>2</sup>, k. o. Vrtojba, za potrebe ureditve ceste skladno z OPPN Poslovna cona Vrtojba ob hitri cesti (Ur. l. RS, št. 71/2015). Ker lastniki ne želijo prodati, se predlaga menjava z zemljiščem s parc. št. 3609/20, v celotni izmeri 173 m<sup>2</sup> (po ocenjeni vrednosti 63,37 €/m<sup>2</sup>); in del zemljišča s parc. št. 3609/19, v približni izmeri 422 m<sup>2</sup> (po ocenjeni vrednosti 42,25 €/m<sup>2</sup>); in del zemljišča s parc. št. 3609/7, v približni izmeri 161 m<sup>2</sup> (po ocenjeni vrednosti 42,25 €/m<sup>2</sup>); in del zemljišča s parc. št. 3609/8, v približni izmeri 128 m<sup>2</sup> (po ocenjeni vrednosti 42,25 €/m<sup>2</sup>); in del zemljišča s parc. št. 3609/9, v približni izmeri 105 m<sup>2</sup> (po ocenjeni vrednosti 42,25 €/m<sup>2</sup>); menjava je možna le pod pogoji določila 55. člena Zakona o stvarnem premoženju države in samoupravne lokalne skupnosti;

- pod zaporedno št. 23

občina je izvedla geodetsko izmero ceste Kemperšče in je pripravljena kupiti novo nastala kmetijska zemljišča ob obstoječi cesti, v skupni izmeri 1145 m<sup>2</sup> za ceno 5 €/m<sup>2</sup>;

- pod zaporedno št. 24

občina želi odkupiti nepremičnino s parc. št. 1524/4 k. o. Vrtojba. Parcela predstavlja 92,4% stavbnega zemljišča in 7,6% kmetijskega zemljišča; občina je tudi predkupni upravičenec;

- pod zaporedno št. 25

lastniki parcele ob Opekarniški cesti so pripravljene prodati del parc. št. 644/3, 646/2, 646/1, 644/4, 641,10 in 641/4 vse k. o. Vrtojba, za potrebe ureditve javne infrastrukture (cesta, pločnik, javna razsvetljava, kanalizacija) skladno z OPPN Caufovo v Vrtojbi;

- pod zaporedno št. 26



za potrebe razširitve lokalne ceste na odseku, ki je kategoriziran LK 414381 – Laze se predlaga nakup ~~delu parcele št. 875, v približni izmeri 125 m<sup>2</sup>; del parc. št. 874/4 v približni izmeri 108 m<sup>2</sup> in 187 m<sup>2</sup> = 295 m<sup>2</sup> ter del parc. št. 873, v približni izmeri 2 m<sup>2</sup>, vse k. o. Šempeter. Po izvedeni parcelaciji in ko občina postane lastnik novo nastalih parcel se predlaga menjava, tako da občina zamenja pridobljenih 108 m<sup>2</sup> parc. št. 874/4 za 125 m<sup>2</sup> parc. št. 875, obe k. o. Šempeter;~~

Po končani parcelaciji bo občina obe novo nastali parceli zamenjala za novo nastalo parcelo iz del parc. št. 874/3 k. o. Šempeter, v približni izmeri 65 m<sup>2</sup>, po ocenjeni vrednosti 29,70 €/m<sup>2</sup> in parcelo št. 2397/3 k.o. Vrtojba, v celotni izmeri, za vrednost 8.080,00 € (kot jo je občina kupila na podlagi izjave o sprejemu ponudbe). Morebitna razlika se doplača.

Prav tako se predlaga prodaja tudi preostalih cca 14 m<sup>2</sup> parc. št. 874/3 k. o. Šempeter, ki v naravi sega za ograjo k sosednji parc. št. 871/1;

- pod zaporedno št. 27

po izdani odločbi v postopku ureditev meje parcele in parcelacije in po že izvedenem krožišču državne regionalne ceste Šempeter-Gornji Miren z oznako R3 614/1550 na vstopu v PC Vrtojba ob HC, v naravi odsek V.robne dela le-tega z urejeno kolesarsko potjo ob njem oz. odsek obstoječe državne regionalne ceste z infrastrukturno ureditvijo, je ugotovljeno, da je bilo poseženo v kmetijsko zemljišče lastnikov na parc. št. 921/8, 919/13, 919/14, 919/15 in 917/3, vse k. o. Vrtojba, v skupni izmeri posega 57 m<sup>2</sup>. Predlaga se odkup novo nastalih parcel, ki v naravi predstavljajo površine cestišča;

- pod zaporedno št. 28

občina ureja meje na Ulici Laze, cesta kategorizirano kot JP 914671, za potrebe izgradnje javne meteorne kanalizacije in predlaga izravnavo meje za površino cca 19 m<sup>2</sup>, na parc. št. 2416 k. o. Vrtojba, tako da bo nova meja potekala do robnika ceste; lastnik zemljišča pa v ta namen želi pridobiti 19 m<sup>2</sup> zemljišča nepremičnine s parc. št. 2417/7 v izmeri 15 m<sup>2</sup> in še preostalih cca 4 m<sup>2</sup> parc. 2417/9, obe k. o. Vrtojba. Predlaga se menjava zemljišč;

- pod zaporedno št. 29

občina bi za potrebe izgradnje infrastrukture potrebovala del zemljišča s parc. 2800 (v približni izmeri 335 m<sup>2</sup> kmetijskega zemljišča) in del 2801/1 (v približni izmeri 321 m<sup>2</sup> kmetijskega in 439 m<sup>2</sup> stavbnega – CU), obe k. o. Vrtojba, za ocenjeno vrednost po cenitvi z dne september 2025, v višini skupaj 24.215,00 €;

- pod zaporedno št. 30

na predlog lastnika se predlaga nakup del zemljišča s parc. št. 2799 k. o. Vrtojba, v približni izmeri 40 do 50 m<sup>2</sup> (oziroma cca 2 m v globino po celotni dolžini parcele ob cesti) za potrebe ureditve centra v Vrtojbi (ki bi služilo namenu javnega dobra in sicer s primerno zasaditvijo in postavitvijo dveh klopnic, ki bi bila namenjena vsem pod enakimi pogoji;

- pod zaporedno št. 31

razpisana je javna dražba za prodajo nepremičnine s parc. št. 3609/2, za izklicno ceno 23.100,00 €, (v površini 1420 m<sup>2</sup>) in za prodajo nepremičnine s parc. št. 3609/5, za izklicno ceno 26.800,00 €, (v površini 629 m<sup>2</sup>), obe k. o. Vrtojba. Organizator dražbe Republika Slovenija, Ministrstvo za infrastrukturo, Direkcija Republike Slovenije za infrastrukturo (DRSI) bo v primeru uspešne javne dražbe, občini kot predkupni upravičenki poslala ponudbo za odkup, po ceni doseženi na javni dražbi. Občina bi želela uveljaviti predkupno pravico na podlagi Odloka o predkupni pravici Občine Šempeter - Vrtojba;



- pod zaporedno št. 32

na podlagi ponudbe za prodajo nepremičnine občini kot nosilcu predkupne pravice za zemljišče s parc. št. 808/3, v izmeri 24 m<sup>2</sup>, k. o. 2315 Šempeter, je občina podala izjavo o sprejemu ponudbe, za ponujeno kupnino v višini 700,00 €. Občina bi z nakupom pridobila del asfaltirane sicer nekategorizirane občinske poti, ki predstavlja podaljšek parc. št. 3446/8 oziroma javne poti z oznako JP 914 701 Ulice Lavžnik;

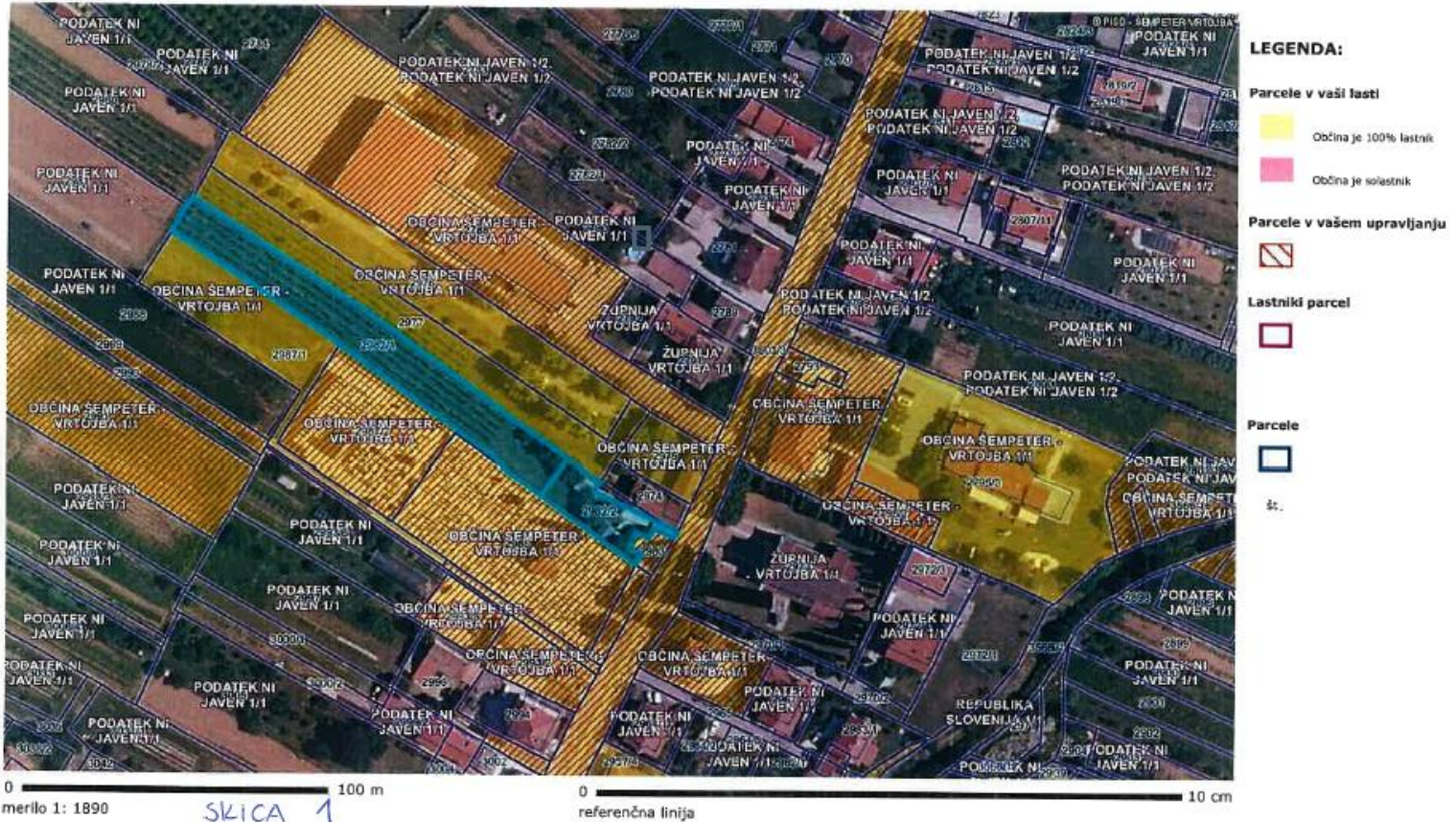
**Dodano na novo:**

- pod zaporedno št. 1

na podlagi ponudbe lastnika se predlaga nakup dveh stavbnih zemljišč s parc. št. 2982/1, v izmeri 2.021 m<sup>2</sup> (trenutno na parceli vinograd in sadno drevje) in parc. št. 2982/2, v izmeri 510 m<sup>2</sup> (vključno s stavbama št. 1026 in 1031 na njen, ki predstavljata manjša kmetijska objekta), obe k. o. 2316 Vrtojba, za ceno skupaj 230.000,00 €. Občina nakup utemeljuje zaradi lokacije stavbnih zemljišč in sicer v centru Vrtojbe in ker je občina lastnik že več sosednjih parcel na tem območju, kot označeno na skici 1;



**Nepremičnine > Parcele: Lastništvo**



Obrazec št. 2a: **Načrt razpolaganja z zemljišči** za leto 2026

Lastnik: OBČINA ŠEMPETER - VRTOJBA

Upravljavec: OBČINA ŠEMPETER – VRTOJBA

ZAP. ŠT.	SAMO-UPRAVNA LOKALNA SKUPNOST	ŠIFRA IN IME KATASTRSKE OBČINE	PARCELNA ŠTEVILKA	POVRŠINA PARCELE V m <sup>2</sup>	OCENJENA POSLOPEŠENA ALI ORENTACIJSKA VREDNOST NEPREMIČNINE
1	OŠV	k.o. 2315 Šempeter	parc. št. 2919/8 in 2915/7  parkirno mesto ob poslovni stavbi na naslovu Cesta Prekomorskih brigad 20 (stara kopalnica)	12 m <sup>2</sup>	cca 3.500,00 do 4.000,00 €
2	»	k.o. Vrtojba	parc. št. 2663/2	43 m <sup>2</sup>	cca 50 €/m <sup>2</sup> zamenjava
3	»	k.o. Šempeter	solastni delež 31/56 parc. št. 280/5	3 m <sup>2</sup>  (solastni del od celote)	80 €/m <sup>2</sup>  za solastni del 132,86 €
4	»	k.o. Šempeter	del parc. št. 3439	cca 9,5 m <sup>2</sup>	25 €/m <sup>2</sup> menjava
5	»	k.o. Vrtojba	parc. št. 167/6	62 m <sup>2</sup>	cca 60-70 €/m <sup>2</sup>  cca 4.000,00 €
6	»	k.o. Vrtojba	parc. št. 953/2	25 m <sup>2</sup>	5 €/m <sup>2</sup>





				376 m <sup>2</sup> x 71 €/m <sup>2</sup> x  F 0,25=  6.674,00 €  ns  879 m <sup>2</sup> x 71 €/m <sup>2</sup> =  62.408,00 €  SKUPAJ  69.100,00 €	
8	»	k. o. Vrtojba	3566/54 in 3566/55	335 m <sup>2</sup> 333 m <sup>2</sup>	cca 10 €/m <sup>2</sup> cca 6.680,00 €
9	OŠV	k. o. Vrtojba	parc. št. 46/5	1222 m <sup>2</sup>	predvidena menjava
10	»	k. o. Šempeter	del parc. št. 124/4 celo 78/1 in del parc. št. 78/2	686 m <sup>2</sup> 1693 m <sup>2</sup> 45 m <sup>2</sup>	K= 5 €/m <sup>2</sup> S-CD = 70 €/m <sup>2</sup> S-PO = 25 €/m <sup>2</sup>  skupaj 123.065,00 €
11	OŠV	k. o. Šempeter	del parc. št. 3436/7	cca 155 m <sup>2</sup>	predvidena menjava
12	OŠV	k. o. Vrtojba	del parc. št. 3632	cca 4388 m <sup>2</sup>	cca 110 €/m <sup>2</sup> (+DDV) oziroma po ceni  skupaj cca 482.680,00 €  po metodi JD ali zbiranja ponudb
13	OŠV	k. o. Vrtojba	parc. št. 3609/20	173 m <sup>2</sup>	63,37 €/m <sup>2</sup>



			del par.c št. 3609/19 del par.c št. 3609/7 del par.c št. 3609/8 del par.c št. 3609/9	cca 422 m <sup>2</sup> cca 161 m <sup>2</sup> cca 128 m <sup>2</sup> cca 105m <sup>2</sup>	42,25 €/m <sup>2</sup> 42,25 €/m <sup>2</sup> 42,25 €/m <sup>2</sup> 42,25 €/m <sup>2</sup>  (oziroma po cenitvi)  predvidena menjava
14	»	k. o. Šempeter	ново nastalo parc. iz 874/4 v približni izmeri <del>108 m<sup>2</sup></del>  (zamenjamo za <del>ново nastalo parc.</del> št. 875, v približni izmeri 125 m <sup>2</sup> ;  in prodaja  parc. št. 874/3, po ocenjeni vrednosti 29,70 €/m <sup>2</sup>  k.o. Šempeter	<del>cca 108 m<sup>2</sup></del> cca 295 m <sup>2</sup>  <del>cca 125 m<sup>2</sup></del>  cca 65 m <sup>2</sup> <del>84 m<sup>2</sup></del>  ter parc. št. 2397/3 k.o. Vrtojba	predvidena menjava   in prodaja še preostalih cca 14 m <sup>2</sup> novo nastale parc. iz parc. št. 874/3 k.o. Šempeter
15	OŠV	k. o. Vrtojba	parc. št. 2417/7 in del parc. 2417/9	15 m <sup>2</sup> cca 4 m <sup>2</sup>	predlagana menjava



16	OŠV	k. o. Šempeter	parc. št. 3432/4	11 m <sup>2</sup>	70 €/m <sup>2</sup> 770,00 €
17	OŠV	k. o. Vrtojba	izravnava meje na parc. št. 3433	7 m <sup>2</sup>	70 €/m <sup>2</sup> 490,00 €
<b>SKUPAJ</b>					<b>781.517,00 €</b>

**Obrazložitev:**

- pod zaporedno št. 1

ker občina ni več lastnik stanovanjske ali poslovne enote ob poslovni stavbi Cesta prekomorskih brigad 20, je smiselno da se predlaga prodaja tudi parkirnega prostora ob objektu, po metodi javne dražbe ali zbiranja ponudb;

- pod zaporedno št. 2

občina predlaga prodajo zemljišča s parc. št. 2663/2, v izmeri 43 m<sup>2</sup>; oziroma zamenjavo z zemljiščem parc. št. 2668/2, v izmeri 9 m<sup>2</sup>, parc. št. 2670/14 v izmeri 6 m<sup>2</sup> ter parc. št. 2669/6 v izmeri 14 m<sup>2</sup>, vse k. o. Vrtojba; razlika se doplača; Obrazložitev je podana v prilogi, Obrazec št. 1; Načrt pridobivanja nepremičnega premoženja pod št. 9;

- pod zaporedno št. 3

občina na predlog stranke proda solastni delež 31/56 zemljišča s parc. št. 280/5 k. o. Šempeter. Predmetno zemljišče je nastalo po parcelaciji in je izločeno iz zemljišča potrebnega za kolesarsko stezo;

- pod zaporedno št. 4

predlagana menjava je obrazložena v načrtu pridobivanja pod zaporedno št. 12;

- pod zaporedno št. 5

na predlog stranke se predlaga prodaja zemljišča s parc. št. 167/6 k. o. Vrtojba, ker ga občina ne potrebuje za lastne potrebe;

- pod zaporedno št. 6

ob obvoznici v Vrtojbi z oznako R3 614 1550 ima občina že izvedeno tudi kolesarsko stezo. Na predlog stranke se predlaga prodaja preostalega dela kmetijskega zemljišča s parc. št. 953/2 k. o. Vrtojba, v izmeri 25 m<sup>2</sup>, katero ima predlagatelj že sedaj v najemu in ga občina ne potrebuje za lastne potrebe;

- pod zaporedno št. 7

zaradi zanimanja se predlaga prodaja zemljišč ki jih občina ne potrebuje za lastne potrebe in sicer celotno zemljišče s parc. št. 720/17 (od tega nezazidano stavbno zemljišče v približni izmeri 1056 m<sup>2</sup> in ostali del v približni izmeri 1153 m<sup>2</sup> ki predstavlja zelene površine); in prodaja celotne nepremičnine s parc. št. 722/5 izmeri 1881 m<sup>2</sup>;

Prav tako se predlaga prodaja nepremičnine s parc. št. 718/4, ki predstavlja nezazidano stavbno zemljišče v približni izmeri 879 m<sup>2</sup> in zelene površine v približni izmeri 376 m<sup>2</sup>.

Po cenitvi znaša ocenjena vrednost nepremične 718/4 71,00 €/m<sup>2</sup>, z upoštevanjem korekcijskega faktorja 0,25 glede namenske rabe, lokacije in konfiguracije terena. Nepremičnini s parc. št. 720/17 in 722/5 sta ocenjeni na 60,30 €/m<sup>2</sup> in korekcijski faktor glede namenske rabe, lokacije in konfiguracije terena 0,15 je upoštevan pri zelenih površinah – parki.



Predlaga se prodaja po metodi javne dražbe ali javnega zbiranja ponudb;

- pod zaporedno št. 8

občina predlaga prodajo zemljišča s parc. št. 3566/54 in 3566/ 55, obe k. o. Vrtojba, ker jih ne rabi za lastne potrebe. Na predlog stranke je uredila izbris splošne rabe, zato sedaj lahko sklene pravni posel;

- pod zaporedno št. 9

obrazložitev je podana v prilogi Obrazec št. 1: Načrt pridobivanja nepremičnega premoženja za leto 2026, pod zaporedno št. 11;

- pod zaporedno št. 10

zaradi ureditve zemljiškoknjižnega in dejanskega stanja se predlaga prodaja del zemljišča s parc. št. 124/4, v približni izmeri 686 m<sup>2</sup>, celotno parc. št. 78/1, v izmeri 1693 m<sup>2</sup> in del parc. št. 78/2, v približni izmeri 45 m<sup>2</sup> po izkustveno določeni ceni za kmetijsko zemljišče 5 €/m<sup>2</sup> in stavbno-PO 25 €/m<sup>2</sup>; stavbno -CD 70 €/m<sup>2</sup>; predhodno je potrebno ukiniti javno dobro na vseh parcelah, ki bi jih občina odtujili RS, Šolski center; obrazložitev je podana v prilogi Obrazec št. 1: Načrt pridobivanja nepremičnega premoženja za leto 2025, pod zaporedno št. 17;

- pod zaporedno št. 11

obrazložitev je podana v prilogi Obrazec št. 1: načrt pridobivanja nepremičnega premoženja za leto 2026, pod zaporedno št. 20;

- pod zaporedno št. 12

občina predlaga prodajo del zemljišča s parc. št. 3632 k. o. Vrtojba, v približni izmeri 4388 m<sup>2</sup>, po končani parcelaciji, kot prikazano na skici in po izkustveno določeni vrednosti 110 €/m<sup>2</sup> oziroma po cenitvi. Predlaga se prodaja po metodi javne dražbe ali zbiranja ponudb;

- pod zaporedno št. 13

obrazložitev je podana v prilogi Obrazec št. 1: načrt pridobivanja nepremičnega premoženja za leto 2026, pod zaporedno št. 22;

pod zaporedno št. 14

obrazložitev podana v prilogi Obrazec št. 1: načrt pridobivanja nepremičnega premoženja za leto 2026, pod zaporedno št. 26;

- pod zaporedno št. 15

obrazložitev podana v prilogi Obrazec št. 1: načrt pridobivanja nepremičnega premoženja za leto 2026, pod zaporedno št. 28;

- pod zaporedno št. 16

na predlog stranke, se pred stanovanjsko hišo na naslovu Bratuževa ulica 18 v Šempetru pri Gorici, predlaga prodaja parc. št. 3432/4, k. o. 2315 Šempeter, v celotni izmeri 11 m<sup>2</sup>, ki v naravi predstavlja del vhoda v stanovanjsko hišo z napuščem;

- pod zaporedno št. 17

na podlagi geodetskega postopka ureditve meje v katastrski občini 2316 Vrtojba, parc. št. 3433, na naslovu Ulica Zapučke 16d, se predlaga izravnava meje tako, da lastnik stanovanjske hiše na navedeni parceli poplača 7 m<sup>2</sup> zemljišča, zaradi posega oziroma izravnave meje na občinsko cesto 3437/3, kot označeno z rdečo barvo kot nova meja, ki teče po obstoječem zidu;

Obrazec št. 2b: **Načrt razpolaganja s stavbami in delom stavb (nakup stavb)** za leto 2026

Lastnik: OBČINA ŠEMPETER - VRTOJBA

Upravljavec: OBČINA ŠEMPETER – VRTOJBA

ZAP. ŠTEVILKA	SAMOUPRAVNA LOKALNA SKUPNOST	NASLOV	ID OZNAKA DELA STAVBE	POVRŠINA DELA STAVBE v m <sup>2</sup>	OCENJENA POSPLOŠENA ALI ORENTACIJSKA VREDNOST NEPREMIČNINE
1	Občina Šempeter-Vrtojba	Griči 14 V Vrtojbi	2316-9  za parc. št. 2249 in 2250 k.o. Vrtojba, za solastni del		cca 4.840,00 €
2	»	nakup manjšega stanovanja za potrebe oddaje v najem neprofitnih stanovanj		cca 50 m <sup>2</sup>	do 130.000,00 €
<b>SKUPAJ (približno) 4.840,00 € + 130.000,00 €</b> - iz postavke nakup stavb 040438 (Griči 14) 4.840,00 € - iz postavke 041630 nakup stanovanjskih zgradb in prostorov (neprofitna stanovanja) se predvidi nakup manjšega stanovanja za vrednost do 130.000,00 €					

**Obrazložitev :**

pod zaporedno št. 1

občina je postala lastnica že do deleža 833/864 nepremičnin s parc. št. 2249 in 2250, obe k. o. Vrtojba, ki predstavlja hišo na naslovu Griči 14, vključno z zemljiščem ob njej.

Občina želi odkupiti še preostali solastni del tako da postane lastnik do celote;

- pod zaporedno št. 2

občina bi želela kupiti novo manjše stanovanje v velikosti cca 50 m<sup>2</sup>, za potrebe oddaje v najem neprofitnih stanovanj, za orientacijsko vrednost nepremičnine v višini do 130.000,00 €.

Obrazec. št. 2b: **Načrt razpolaganja s stavbami in deli stavb (prodaja stavb)** za leto 2026

Lastnik: OBČINA ŠEMPETER – VRTOJBA

Upravljavac: OBČINA ŠEMPETER – VRTOJBA

Zap. št.	Upravljavac	Samoupravna lokalna skupnost	Naslov	ID oznaka dela stavbe	Površina dela stavbe v m <sup>2</sup>	Ocenjena posplošena ali orientacijska vrednost
1	OŠV	OŠV	klet oz. shramba na naslovu Cesta Prekomorskih brigad 3	ID znak 2315 693-8	2,7 m <sup>2</sup>	cca 1.000 €
SKUPAJ						cca 1.000,00 EUR

**Obrazložitev:**

- pod zaporedno št. 1

zaradi prevelikih stroškov prenove, je občina že prodala oba stanovanja na naslovu Cesta Prekomorskih brigad 3 in 3a v Šempetru pri Gorici. Občina je na tem naslovu le še lastnik kleti - shrambe v stopnišču, v izmer 2,7 m<sup>2</sup>. Smiselnost prodaje občina utemeljuje s tem, da s prodajo zadnjega lastniškega etažnega dela, ni več udeležena kot solastnica na skupnih delih stavbe v etažni lastnini, na objektu na navedenem naslovu.

Zato občina predlaga prodajo kleti-shrambe, ID znak del stavbe 2315-693-8, po metodi neposredne pogodbe;



## Obrazec št. 3: Načrt pridobivanja premičnega premoženja za leto 2026

## Bodoči lastnik:

- pod zaporedno št. 1: Civilna zaščita Občine Šempeter – Vrtojba;
- pod zaporedno št. 2 – Občina Šempeter - Vrtojba
- pod zaporedno št. 3 - Občina Šempeter - Vrtojba
- kot dodano na novo pod zaporedno št. 1 – Občina Šempeter - Vrtojba

ZAP. ŠT.	UPRAVLAVEC	VRSTA PREMIČNEGA PREMOŽENJA	KOLIČINA	PREDVIDENA SREDSTVA
1	Civilna zaščita Občina Šempeter-Vrtojba	napihljiv namenski šotor za prvo medicinsko pomoč na terenu	1 kos	cca 10.000,00 €
2	Javni zavod KŠTM	nakup vozila	1 kos	110.191,25 €
3	Javni zavod OŠ Ivana Roba	nakup vozila	1 kos	52.500,00 €

## Dodano na novo:

1	Režijski obrat Občine Šempeter - Vrtojba	nakup vozila (kot zamenjava dotrajanega vozila)	1 kos	31.000 €
---	---	--	-------	----------